



Sprawozdanie Zarządu z działalności

OPTeam S.A. w 2013 r.

Tajęcina, dnia 17 marca 2014 roku

Spis treści

1. Podstawowe informacje dotyczące Emitenta.	4
2. Informacje o podstawowych produktach i usługach Emitenta.	5
3. Informacje o rynkach zbytu produktów i usług Emitenta.	7
4. Opis podstawowych wielkości ekonomiczno – finansowych.	10
5. Informacje o zawartych umowach znaczących dla działalności Emitenta.	18
6. Informacja o powiązaniach organizacyjnych lub kapitałowych Emitenta z innymi podmiotami. Określenie głównych inwestycji w tym inwestycji kapitałowych.	19
7. Informacje o istotnych transakcjach zawartych przez Emitenta lub jednostkę od niego zależną z podmiotami powiązanymi na innych warunkach niż rynkowe.	20
8. Opis istotnych czynników ryzyka i zagrożeń, z określeniem, w jakim stopniu Emitent jest na nie narażony.	20
9. Wskazanie postępowań toczących się przed sądem, organem właściwym dla postępowania arbitrażowego lub organem administracji publicznej.	22
10. Informacje o zaciągniętych umowach dotyczących kredytów i pożyczek.	23
11. Informacje o udzielonych i otrzymanych w danym roku obrotowym pożyczkach oraz poręczeniach i gwarancjach.	23
12. Opis wykorzystania przez Emitenta wpływów z przeprowadzonej emisji papierów wartościowych w okresie objętym raportem.	25
13. Stanowisko Zarządu odnośnie możliwości zrealizowania wcześniej publikowanych prognoz wyników.	25
14. Zarządzanie zasobami finansowymi.	26
15. Ocena możliwości realizacji zamierzeń inwestycyjnych, w tym inwestycji kapitałowych.	26
16. Charakterystyka zewnętrznych i wewnętrznych czynników istotnych dla rozwoju przedsiębiorstwa Emitenta oraz opis perspektyw rozwoju działalności Emitenta co najmniej do końca roku obrotowego.	26
17. Zmiany w podstawowych zasadach zarządzania przedsiębiorstwem Emitenta.	27
18. Wszelkie umowy zawarte między Emitentem a osobami zarządzającymi, przewidujące rekompensatę w przypadku ich rezygnacji lub zwolnienia z zajmowanego stanowiska bez ważnej przyczyny lub gdy ich odwołanie lub zwolnienie następuje z powodu połączenia Emitenta przez przejęcie.	28
19. Wartość wynagrodzeń, nagród lub korzyści, w tym wynikających z programów motywacyjnych lub premiowych opartych na kapitale Emitenta dla osób zarządzających i nadzorujących.	28
20. Określenie łącznej liczby i wartości nominalnej wszystkich akcji Emitenta oraz akcji w jednostkach powiązanych Emitenta, będących w posiadaniu osób zarządzających i nadzorujących (dla każdej osoby oddzielnie).	29

21. Informacje o znanych Emitentowi umowach (w tym również zawartych po dniu bilansowym), w wyniku których mogą w przyszłości nastąpić zmiany w proporcjach posiadanych akcji przez dotychczasowych akcjonariuszy.....	29
22. Informacja o systemie kontroli programów akcji pracowniczych.....	29
23. Oświadczenie Zarządu o stosowaniu zasad ładu korporacyjnego.	29
24. Informacja o umowach z biegłym rewidentem.....	37

1. Podstawowe informacje dotyczące Emitenta.

Emitent: **OPTeam S.A.** .

Siedziba: 36-002 Tajęcina 113

Nr telefonu: +48 (017) 867-21-00

Nr telefaksu: +48 (017) 852-01-38

Numer KRS: 0000160492

REGON: 008033000

NIP: 8130334531

Kapitał zakładowy 730.000 zł w całości opłacony

Adres internetowy: www.opteam.pl

Akcje Emitenta notowane są na rynku równoległym 5 PLUS Giełdy Papierów Wartościowych w Warszawie S.A.

Symbol na GPW OPM

Sektor na GPW Informatyka

Indeksy WIG

System depozytowo – rozliczeniowy Krajowy Depozyt Papierów Wartościowych S.A. (KDPW)

Skład osobowy organów Emitenta na dzień przekazania raportu:

Rada Nadzorcza:

Janusz Bober	Przewodniczący Rady Nadzorczej
Wiesław Roman Zaniewicz	Wiceprzewodniczący Rady Nadzorczej
Janusz Gajdek	Sekretarz Rady Nadzorczej
Marcin Lewandowski	Członek Rady Nadzorczej
Adam Leda	Członek Rady Nadzorczej – do 14.06.2013 r. Decyzją Zwyczajnego Walnego Zgromadzenia
Andrzej Ziemiński	Członek Rady Nadzorczej od dnia 14.06.2013 r. (powołany do składu Rady Nadzorczej przez ZWZA)

Zarząd:

Andrzej Pelczar	Prezes Zarządu
Bogdan Niziołek	Wiceprezes Zarządu
Wacław Szary	Wiceprezes Zarządu

Prokurenci:

Ryszard Woźniak	Prokura łączna
-----------------	----------------

2. Informacje o podstawowych produktach i usługach Emitenta.

W 2013 r. kontynuowany był proces systematycznej zmiany profilu sprzedaży w kierunku wzrostu przychodów ze sprzedaży produktów i usług własnych z wykorzystaniem nowoczesnych form sprzedaży rozwiązań ICT (outsourcing, chmura, SaaS, ITaaS). W tym celu konsolidowana jest oferta produktów i usług z akcentem na te, które rokują na wielokrotną sprzedaż na rynkach oraz maksymalnie wykorzystują zasoby własne, w tym posiadane Data Center. Wybrane produkty i usługi są oferowane przez wszystkie działy handlowe OPTeam S.A., na wszystkich rynkach, dla których działają.

W wyniku przeprowadzonego porządkowania oferty, OPTeam S.A. koncentruje swoje działania na następujących produktach i usługach własnych:

OPTicamp – systemy elektronicznej identyfikacji w szkolnictwie.

Grupa produktowa OPTicamp obejmuje systemy elektronicznych legitymacji studenckich, doktoranckich, uczniowskich wraz w funkcjami kampusowymi m.in. kontrolą dostępu, logowaniem do pracowni komputerowych, podpisem cyfrowym (PKI), rozliczaniem mikropłatności, bezobsługowymi centrami wydruków, identyfikatorem bibliotecznym, ankietowaniem i egzaminowaniem.

Systemy te zarządzają każdym etapem „życia” karty elektronicznej identyfikującej studenta/ucznia oraz, poprzez funkcje dodatkowe, wspomagają funkcjonowanie uczelni/szkół.

OPTiCOMMERCE - system do obsługi sprzedaży internetowej, sprzedawany w modelu SaaS (ang. Software as a Service). OPTiCOMMERCE umożliwia zorganizowanie i prowadzenie dużego, zaawansowanego sklepu internetowego - zarządzanie produktami, zamówieniami, magazynami wraz z pełną logistyką i relacjami z klientami. System współpracuje z systemami ERP, w tym SAP.

OPTiPASS – system elektronicznej karty korporacyjnej

W systemie tym elektroniczna karta pracownika pełni wiele funkcji zgodnie z przydzielonymi w strukturze organizacji uprawnieniami. Realizowane funkcje: kontrola dostępu, rozliczanie czasu pracy, obsługa recepcji, podpis cyfrowy (PKI, SSO), rozliczanie urządzeń drukujących/kopiujących, obsługa mikropłatności i inne.

OPTiRCM (ang. records and case management) - narzędzia optymalizujące procesy administracyjne w organizacji. Obejmują one zarządzanie dokumentami (m. in. rejestry faktur, umów, kancelarie), rozwiązania bezpiecznego przechowywania dokumentów i ich archiwizacji. OPTiRCM integruje się z systemami klasy ERP, w tym SAP.

OPTiSRM (ang. supplier relationship management) - system wspierający procesy zaopatrzenia, model sprzedaży SaaS.

Internetowa platforma zakupowa B2B OPTiSRM wspiera procesy zaopatrzenia i planowania zakupów, umożliwia efektywną kontrolę zapasów magazynowych oraz przyspiesza procedury weryfikacji i akceptacji zamówień. OPTiSRM obsługuje: zaopatrzenie wewnętrzne, zarządzanie dostawami, planowanie zakupów,

wybór dostawców, prowadzenie składów konsygnacyjnych. OPTiSRM może być integrowany z systemami klasy ERP, w tym SAP.

Systemy branżowe ERP

Grupa produktowa obejmująca systemy własne uzupełniające wdrażane przez Emitenta systemy ERP o dodatkowe funkcjonalności:

- zarządzanie projektami budowlanymi – **OPTibudowa**

Funkcjonalność OPTibudowa obejmuje: zarządzanie przetargami i ofertami, prowadzonymi negocjacjami, kosztorysowanie, harmonogramowanie, ewidencjonowanie dokumentów, zarządzanie bazą sprzętu i transportu, śledzenie realizacji zgodności procesu budowlanego z kosztorysem przez kierownika projektu, rozliczanie czasu pracy i zasobów na budowach aż do całkowitego rozliczenia projektów.

- zarządzanie produkcją – **OPTiprodukcja.**

System wspiera realizację procesu produkcyjnego w przedsiębiorstwach wykorzystując technologię kodów kreskowych na każdym etapie procesu produkcji. W skład aplikacji wchodzi: Generator Technologii, Realizator Produkcji oraz Kalkulator Technicznego Kosztu Wytworzenia.

- obsługa procesów kadrowo-płacowych (**HR OPTiCenter, HR BPO**) jako uzupełnienie oferty wdrożeń systemów klasy ERP.

Usługi integracyjno-wdrożeniowe

Usługi integracyjno-wdrożeniowe obejmują projektowanie, budowę wdrożenie i utrzymanie kompleksowych rozwiązań ICT, a także usługi zarządzania systemami ICT. W tym zakresie realizowane są projekty w obszarach: bezpieczeństwa ICT (składowania danych, Internetu i bezpiecznego zasilania). W tej grupie kwalifikowane są usługi wdrożeniowe rozwiązań własnych i systemów firm trzecich, w tym wdrożenia systemów ERP.

Usługi serwisowo – posprzedażne

Emitent świadczy usługi serwisowe dla dużej grupy klientów (kilkaset podmiotów). Oprócz pomocy w utrzymaniu systemów (help-desk), dostarczaniu aktualizacji oprogramowania, realizowana jest tutaj duża liczba prac dodatkowych zlecanych przez klientów.

Usługi Data Center (OPTiCPD)

Usługi świadczone przez Centrum Przetwarzania Danych Emitenta obejmują: dostarczanie produktów własnych w modelu SaaS (ang. Software as a Service), hosting/kolokację systemów obcych, budowę centrów zapasowych, usługi poczty.

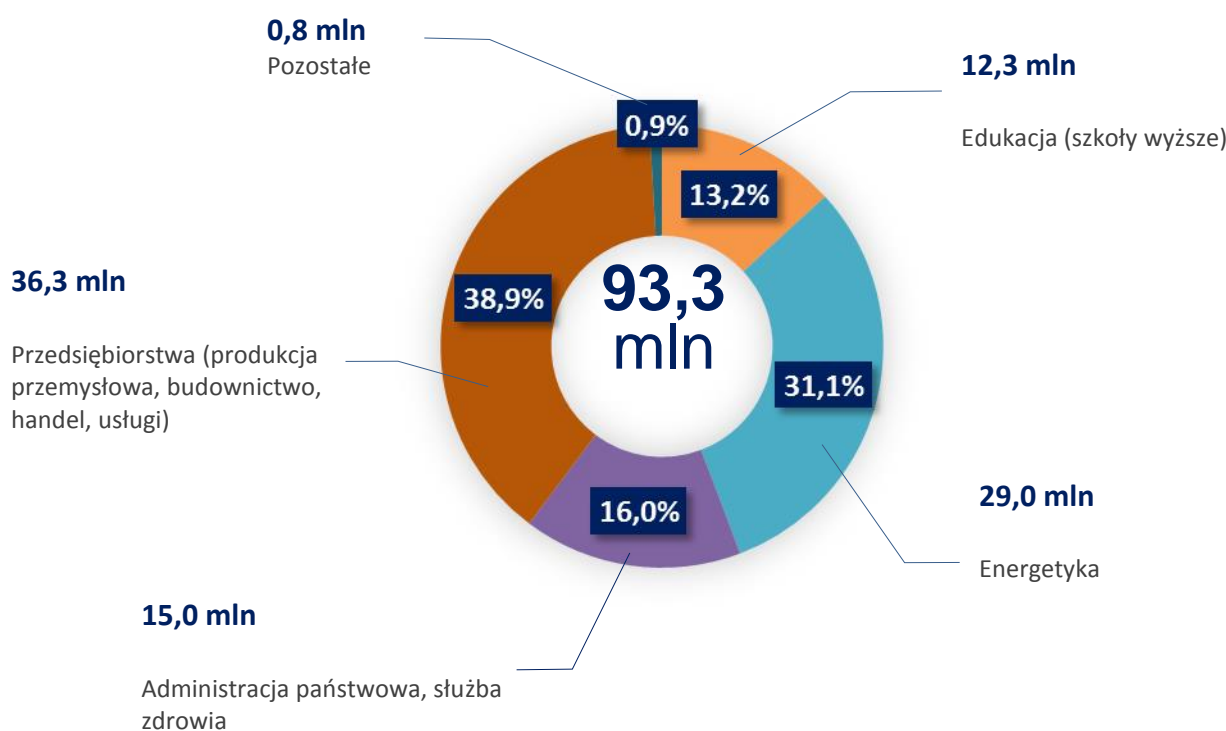
Usługi szkoleniowe

Na usługi szkoleniowe Emitenta składają się usługi realizowane w ramach projektów integracyjno-wdrożeniowych oraz świadczone przez Centrum Szkoleniowe Emitenta.

3. Informacje o rynkach zbytu produktów i usług Emitenta.

Oferta w roku 2013 kierowana była na 4 głównych rynkach odbiorców:

- 1) Edukacja (szkoły wyższe),
- 2) Energetyka,
- 3) Przedsiębiorstwa,
- 4) Administracja państwowa i samorządowa (public).

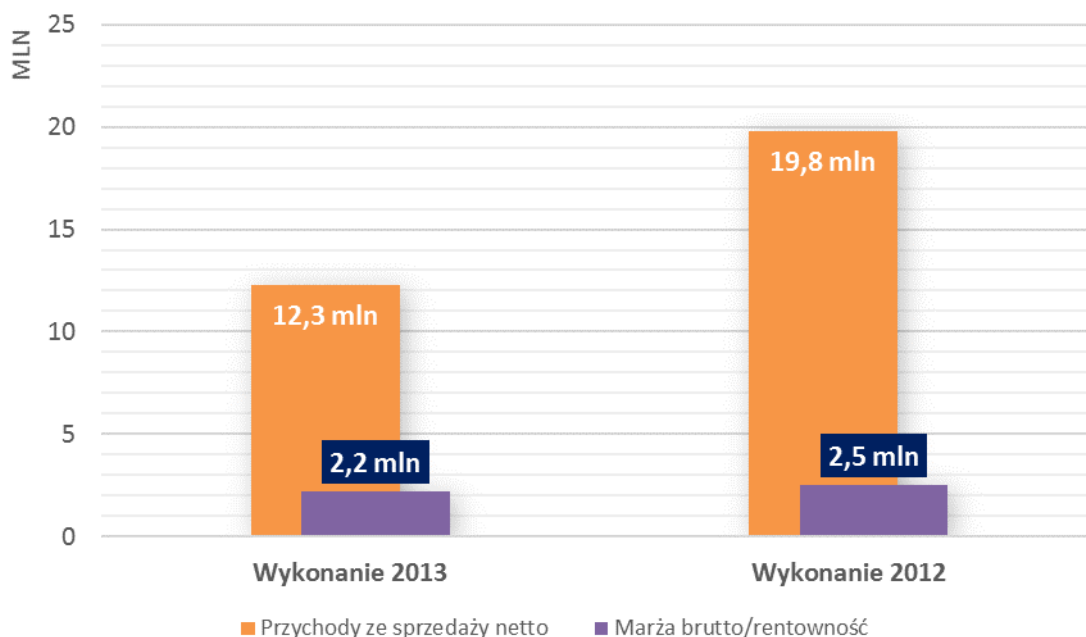


Przychody ze sprzedaży w roku 2013 wg rynków

Rynek uczelni wyższych - edukacja

OPTeam jest znaczącym dostawcą rozwiązań teleinformatycznych na rynek szkół wyższych. Zgodnie z raportem Computerworld TOP 200 opublikowanym w 2013 r. OPTeam klasyfikowany był jako 3. dostawca rozwiązań ICT do całego rynku edukacji. Obecnie rozwiązania Spółki funkcjonują w ponad 100 uczelniach.

W 2013 r. skupiono się na sprzedaży do uczelni wyższych całej oferty OPTeam ze szczególną koncentracją na rozwiązaniach własnych dotychczas nie oferowanych na tym rynku (**OPTiRCM**, **OPTiPASS**). Po raz pierwszy rozpoczęto również wdrożenia systemu dziekanatowego USOS (rozwiązanie typu open-source), oraz systemu ERP Teta.



Edukacja - sprzedaż i rentowność

Energetyka

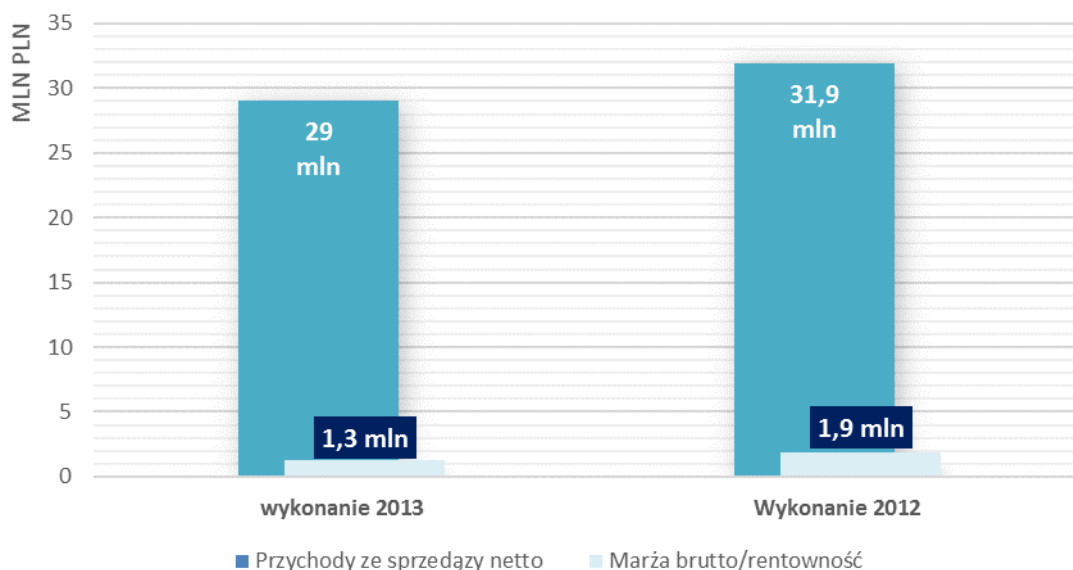
Rok 2013 był dla OPTeam S.A. rokiem trudnym na rynku energetycznym. Zrealizowano nieznacznie mniejsze przychody ze sprzedaży w odniesieniu do zanotowanych w 2012 r. Główną przyczyną były zmiany organizacyjne u kluczowego odbiorcy OPTeam na tym rynku. Miały one wpływ na wstrzymanie inwestycji ICT i brak realizacji projektów, w których wykonawstwo potencjalnie mógł być zaangażowany OPTeam S.A.

Przychody ze sprzedaży w segmencie rynku energetyki zrealizowane zostały w zakresie:

- dostawy - głównie infrastruktury,
- stałych umowach opieki (maintenance),
- sprzedaży usług i rozwiązań własnych.

W ramach rozwiązań/usług własnych zrealizowano umowy na wdrożenie rozwiązań grupy produktowej obiegu dokumentów i archiwizacji **OPTiRCM**. Są one wykorzystywane przez spółki Polskiej Grupy Energetycznej m.in. do archiwizacji dokumentacji technicznej oraz do archiwizacji dokumentacji tzw. wielkich odbiorców.

Oprócz wdrożeń oprogramowania, OPTeam realizował również usługi digitalizacji i archiwizacji dokumentacji technicznej.



Energetyka - Sprzedaż i rentowność.

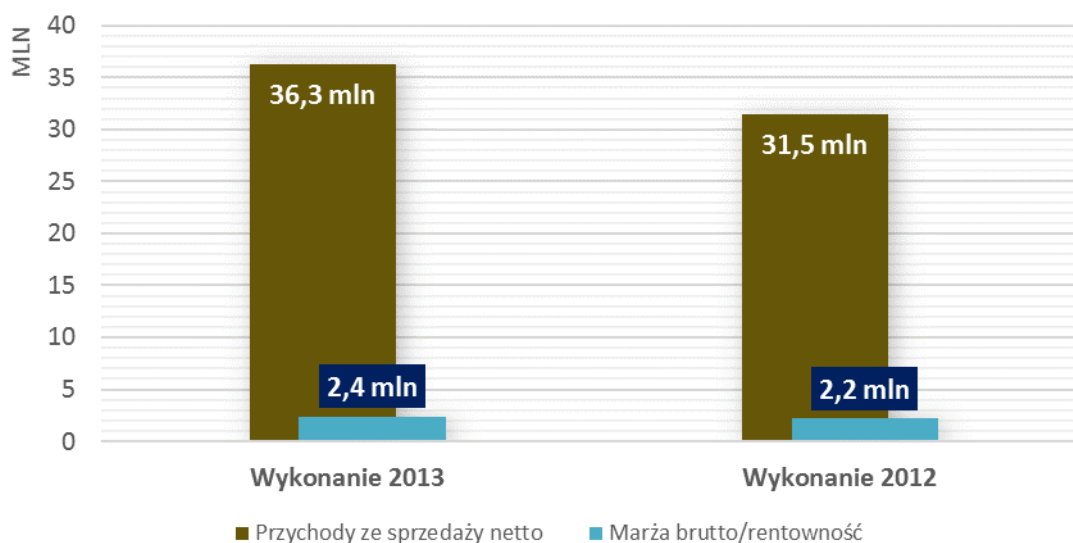
Rynek przedsiębiorstw

Oferta OPTeam adresowana była głównie do przedsiębiorstw średnich i dużych. Przychody 2013 r. zrealizowano na:

- sprzedaży, wdrożeniach i obsłudze posprzedażnej systemów ERP (Comarch XL) oraz rozwiązań własnych (OPTiCOMMERCE, OPTIbudowa, OPTIprodukcja, iCenter),
- projektach integratorskich i dostawach sprzętu i licencji dla dużych przedsiębiorstw.

Ofertę uzupełniały usługi wdrożeniowe systemów sprzedaży z urządzeniami fiskalnymi, głównie dla dużych sieci handlowych.

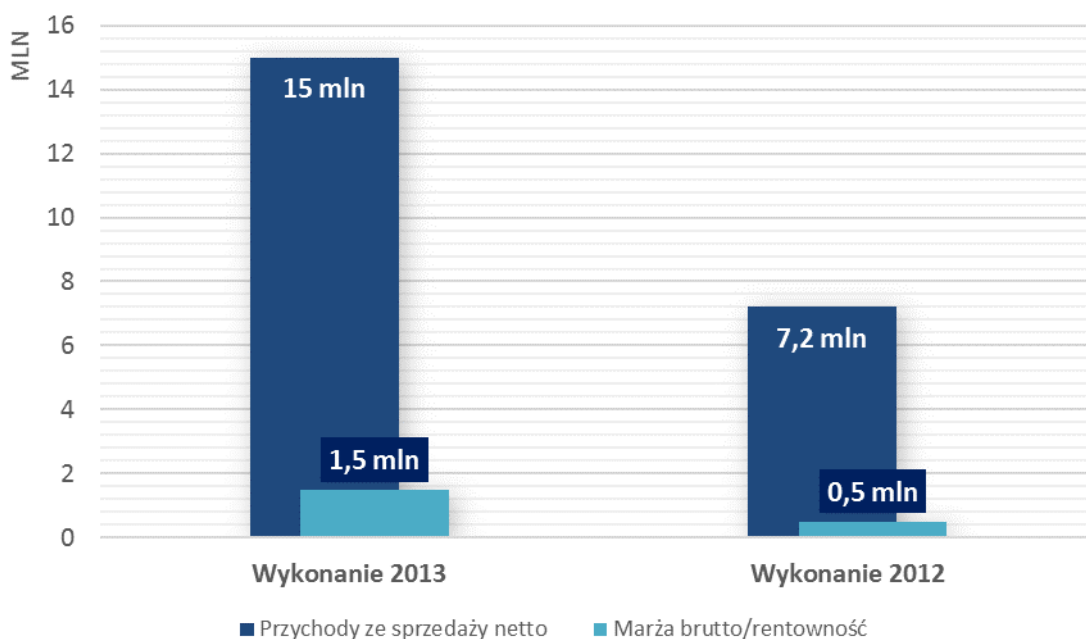
W roku 2013 przychody OPTeam na rynku przedsiębiorstw wyniosły 36,3 mln zł. a marża brutto 2,4 mln zł (6,6%).



Rynek przedsiębiorstw - sprzedaż i rentowność brutto

Rynek instytucji państwowych i samorządowych (public)

Rok 2013 był bardzo udany dla OPTeam na rynku public. Osiągnięcie dobrych wyników związane było z wymogiem zakończenia realizacji projektów informatycznych finansowanych przez UE, w których zamawiającymi były jednostki administracji państwowej i samorządowej. Kończący się bieżący budżet UE wymusił zrealizowanie wielu „odkładanych” projektów. W ramach projektu Podkarpackiego Systemu Informacji Medycznej (PSIM), OPTeam zrealizował znaczące wdrożenia w 7 szpitalach.



Rynek public – sprzedaż i rentowność

4. Opis podstawowych wielkości ekonomiczno – finansowych.

Sprawozdanie sporządzone na dzień 31 grudnia 2013 roku zawiera porównywalne dane finansowe za rok zakończony 31 grudnia 2012 roku.

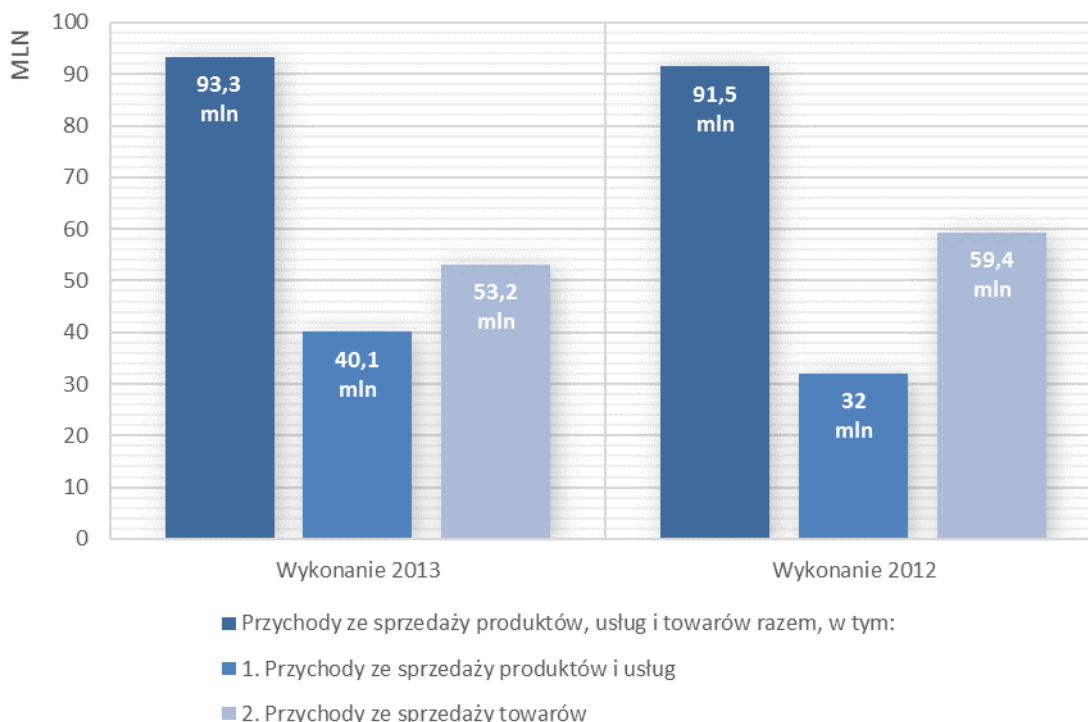
Roczne sprawozdanie finansowe sporządzone na dzień 31 grudnia 2013 i za okres 12 miesięcy zakończony dnia 31 grudnia 2013 roku zostało sporządzone z zastosowaniem takich samych zasad rachunkowości jak przy sporządzaniu rocznego sprawozdania finansowego za rok obrotowy zakończony 31 grudnia 2012 roku.

1) Przychody ze sprzedaży i wynik finansowy

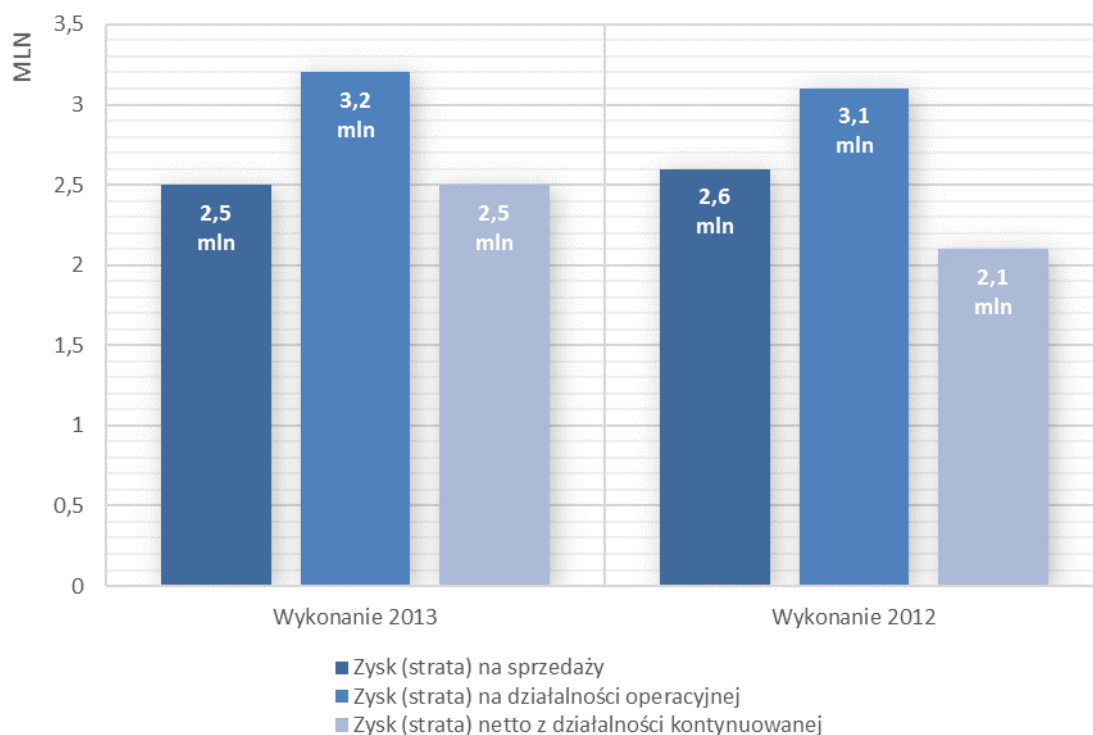
Sprawozdanie zysków i strat Emitenta w latach 2013 – 2012 (w tys. PLN).

Sprawozdanie zysków i strat	2013		2012		Zmiana 2013/2012	
	tys. PLN	%	tys. PLN	%	tys. PLN	%
Przychody ze sprzedaży i zrównane z nimi	93 304	100,0%	91 468	100,0%	1 836	102,0%
Przychody ze sprzedaży produktów i usług	40 148	43,0%	32 049	35,0%	8 099	125,3%
Przychody ze sprzedaży towarów	53 156	57,0%	59 419	65,0%	-6 263	89,5%
Zysk (strata) na sprzedaży	2 526	2,7%	2 584	2,8%	-58	97,7%
Zysk (strata) na działalności operacyjnej	3 240	3,5%	3 097	3,4%	143	104,6%
Zysk (strata) brutto	2 854	3,1%	2 581	2,8%	273	110,6%
Zysk (strata) netto z działalności kontynuowanej	2 493	2,7%	2 095	2,3%	398	119,0%

Przychody ze sprzedaży OPTeam S.A. za 2013 rok wyniosły 93 304 tys. zł i były wyższe o 13,4 % od założeń budżetu na 2013 i o 2 % w stosunku do przychodów okresu analogicznego roku 2012. Zysk netto po opodatkowaniu Spółka zrealizowała w wysokości 2 493 tys. zł, wyższy od roku poprzedniego o 19%.



Sprawozdanie zysków i strat – przychody ze sprzedaży



Sprawozdanie zysków i strat: zysk ze sprzedaży, zysk operacyjny i zysk netto

Przychody ze sprzedaży wg rynków

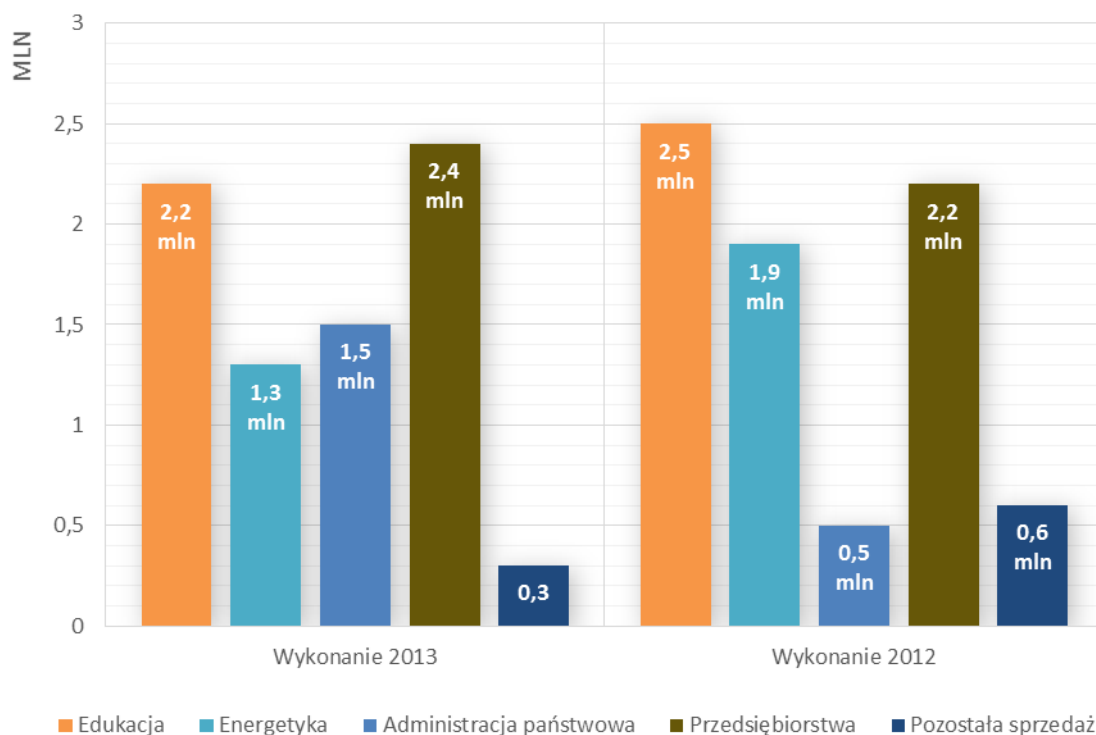
RYNKI/ przychody ze sprzedaży	2013		2012		Zmiana 2013/2012	
	tys. PLN	%	tys. PLN	%	tys. PLN	%
Ogółem OPTeam S.A., w tym	93 304	100,0%	91 468	100,0%	1 836	102,0%
Edukacja (szkoły wyższe)	12 295	13,2%	19 791	21,6%	- 7496	62,1%
Energetyka	28 983	31,1%	31 924	34,9%	-2 941	90,8%
Administracja państwowa	14 972	16,0%	7 177	7,9%	-7 795	208,6%
Przedsiębiorstwa	36 250	38,9%	31 505	34,4%	4 475	115,1%
Pozostała sprzedaż	804	0,9%	1 071	1,2%	-267	75,0%

Rentowność wg rynków

Wynikiem przedstawionego wyżej profilu sprzedaży jest osiągnięta marża brutto (przed kosztami Zarządu i obrotami wewnętrznymi) w wysokości 7 724 tys. zł

Rentowność wg rynków

RYNKI/ rentowność sprzedaży brutto	2013		2012		Zmiana 2013/2012	
	tys. PLN	%	tys. PLN	%	tys. PLN	%
Ogółem OPTeam S.A., w tym	7 724	100,0%	7 609	101,5	100,0%	101,5%
Edukacja (szkoły wyższe)	2 189	28,3%	2 455	89,2	32,3%	89,2%
Energetyka	1 280	16,6%	1 921	66,6	25,2%	66,6%
Administracja państwowa	1 508	19,5%	485	311,2	6,4%	311,2%
Przedsiębiorstwa	2 407	31,2%	2 193	109,7	28,8%	109,7%
Pozostała sprzedaż	340	4,4%	555	61,3	7,3%	61,3%

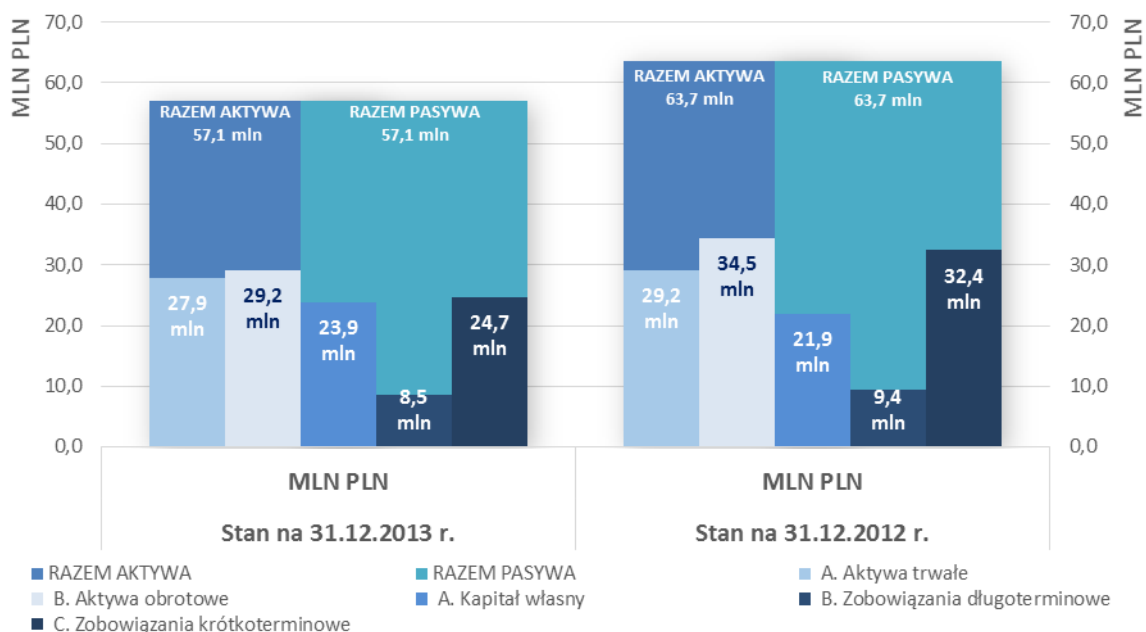
**Rentowność wg rynków**

2) Sprawozdanie z sytuacji finansowej.

AKTYWA	Stan na 31.12.2013 r.		Stan na 31.12.2012 r.		Zmiana	
	tys. PLN	Struktura w %	tys. PLN	Struktura w %	tys. PLN	%
A. Aktywa trwałe	27 893	48,85%	29 240	45,90%	- 1 347	-4,61%
B. Aktywa obrotowe	29 205	51,15%	34 459	54,10%	-5 253	-15,25%
RAZEM AKTYWA	57 098	100,00%	63 699	100,00%	-6 600	-10,36%
PASYWA						
A. Kapitał własny	23 860	41,79%	21 950	34,46%	1 909	8,70%
B. Zobowiązania długoterminowe	8 544	14,96%	9 382	14,73%	-837	-8,93%
C. Zobowiązania krótkoterminowe	24 694	43,25%	32 367	50,81%	-7 672	-23,70%
RAZEM PASYWA	57 098	100,00%	63 699	100,00%	-6 600	-10,36%

Sytuacja majątkowa w 2013 roku nie uległa istotnej zmianie, łącznie zmniejszenie majątku wyniosło 6 600 tys. zł (10,36% sumy bilansowej z roku poprzedniego) i jest głównie efektem zmniejszenia aktywów obrotowych, w tym należności handlowych. Ma to również odzwierciedlenie w zmniejszeniu zobowiązań krótkoterminowych o 23,7 % w tym zobowiązań z tytułu dostaw i usług o 4 050 tys. zł (18,06%). Wysokie wahania należności i zobowiązań handlowych są efektem sezonowości sprzedaży, która występuje w OPTeam, jak i całej branży informatycznej, zazwyczaj w ostatnim kwartale roku obrotowego. Sezonowość sprzedaży (a także związanych z nią zakupów towarów handlowych), wpływa w istotny sposób na zmianę struktury zarówno aktywów jak i źródeł finansowania.

W okresie dwunastu miesięcy 2013 roku Spółka OPTeam S.A. posiadała zasoby finansowe – środki własne, kredyt w rachunku bieżącym, kredyt inwestycyjny, pozyskane dotacje inwestycyjne, umożliwiające w pełni wywiązywanie się z zaciągniętych zobowiązań finansowych, bez zagrożenia utraty płynności finansowej.



Sprawozdanie z sytuacji finansowej – bilans 2013 do 2012

Zmniejszenie w 2013 roku aktywów trwałych o kwotę 1 347 tys. zł (4,61 %) wynika z planowej amortyzacji środków trwałych oraz prac rozwojowych przyjętych do używania w 2011 roku. Na dzień 31 grudnia 2013 roku wystąpił spadek wartości netto rzeczowych aktywów trwałych o 883 tys. zł (4,36%) w odniesieniu do stanu na koniec roku 2012. Inwestycje w rzeczowe aktywa trwałe w 2013 roku wyniosły 1 445 tys. zł, w tym:

- zakup środków trwałych (sprzęt informatyczny, wyposażenie, środki transportu) 986 tys. zł,
- leasing finansowy - sprzętu informatycznego dla klientów 185 tys. zł,
- leasing finansowy środków transportu 274 tys. zł.

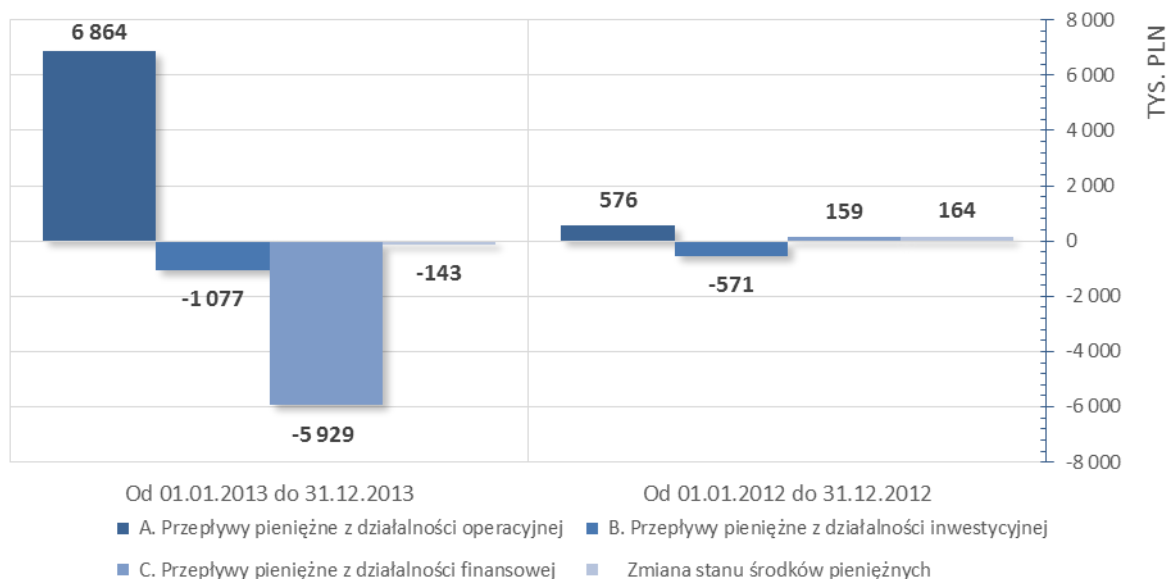
Posiadane przez Spółkę aktywa finansowe w 2013 roku nie uległy zmianie (6 mln) i obejmują nadal 50 % akcji spółki Polskie ePłatności, wycenionych wg ceny nabycia.

3) Przepływy pieniężne.

Spółka w całym okresie 2013 roku zachowywała płynność finansową i terminowo regulowała wszystkie swoje zobowiązania zarówno wobec dostawców, pracowników, banków, leasingodawców oraz Skarbu Państwa. Poprawie uległy wskaźniki bieżącej płynności, w tym wskaźnik bieżącej płynności z 1,09 do 1,23, wskaźnik płynności szybki z 0,98 wzrósł do 1,06 (wartości tego wskaźnika uznawane za pożądane wynoszą 0,8 - 1,0).

Spółka w ramach zabezpieczenia płynności finansowej, korzysta z kredytów obrotowych w rachunkach bieżących - łączny limit kredytowy w dwóch bankach wynosi 8 000 tys. zł. Na dzień 31 grudnia 2013 roku wykorzystanie kredytów obrotowych wyniosło 1 665 tys. zł. W 2013 roku nastąpiła spłata końcowa kredytu inwestycyjnego (na finansowanie CPNT) w wysokości 583,3 tys. zł.

PRZEPIŁYWY PIENIĘŻNE w tys. PLN	Od 01.01.2013 do 31.12.2013	Od 01.01.2012 do 31.12.2012	Zmiana	
			tys. PLN	%
A. Przepływy pieniężne z działalności operacyjnej	6 864	576	6 288	1 092,18
B. Przepływy pieniężne z działalności inwestycyjnej	- 1 077	- 571	-506	88,72
C. Przepływy pieniężne z działalności finansowej	-5 929	159	-6 088	- 3 835,65
Zmiana stanu środków pieniężnych	-143	164	-307	-187,26
Środki pieniężne na koniec okresu	398	541	-142	-26,39%



Sprawozdanie z przepływów pieniężnych

Przepływy z działalności operacyjnej, po pokryciu wydatków działalności statutowej są za cały 2013 rok dodatnie i wyniosły 6 864 tys. zł.,

Uzyskane w 2013 roku nadwyżki wpływów z działalności operacyjnej, Spółka wykorzystwała na finansowanie inwestycji, w tym na nabycie środków trwałych i wartości niematerialnych jak również na spłatę rat kredytu inwestycyjnego (CPNT), spłatę rat leasingu, obsługę zadłużenia, wypłatę dywidendy dla akcjonariuszy (584 tys. zł), oraz znaczne obniżenie zadłużenia krótkoterminowego w bankach.

W efekcie, analiza wskaźników zadłużenia wskazuje na bezpieczny poziom udziału kapitału obcego w finansowaniu działalności, np. wskaźnik ogólnego zadłużenia z uwzględnieniem dotacji po okresie trwałości projektu (zobowiązania ogółem *minus* otrzymane dotacje do aktywów trwałych / pasywa ogółem) wynosi na 31 grudnia 2013 roku 0,44. Wartości tego wskaźnika uznawane za pożądane wynoszą 0,3-0,5.

4) **Wskaźniki ekonomiczno – finansowe**

Poniżej przedstawiono wybrane wskaźniki charakteryzujące sytuację finansową Spółki OPTeam S.A. w latach 2013 – 2011 wyliczone na podstawie danych zawartych w sprawozdaniach finansowych.

Wskaźnik	Formuła obliczeniowa	2013	2012	2011
Rentowność sprzedaży brutto	<i>zysk brutto / przychody netto ze sprzedaży</i>	3,1%	2,8%	2,9%
Rentowność EBIT	<i>zysk na działalności operacyjnej / przychody ze sprzedaży</i>	3,5%	3,4%	3,3%
Rentowność EBITDA	<i>zysk na działalności operacyjnej + amortyzacja / przychody ze sprzedaży</i>	6,8%	6,5%	6,7%
Rentowność sprzedaży netto	<i>zysk netto / przychody netto ze sprzedaży</i>	2,7%	2,3%	2,5%
Rentowność kapitału własnego ROE	<i>zysk netto / kapitał własny bez wyniku finansowego bieżącego roku</i>	11,7%	10,6%	10,9%
Rentowność aktywów ROA	<i>zysk netto/ aktywa ogółem</i>	4,4%	3,3%	3,2%
Wskaźnik płynności bieżącej	<i>aktywa obrotowe/zobowiązania krótkoterminowe</i>	1,18	1,06	1,01
Wskaźnik płynności szybkiej	<i>aktywa obrotowe - zapasy/zobowiązania krótkoterminowe</i>	1,01	0,95	0,88
Wskaźnik ogólnego zadłużenia	<i>zobowiązania ogółem / pasywa ogółem</i>	0,58	0,66	0,67
Wskaźnik rotacji należności w dniach	<i>(średni stan należności z tytułu dostaw i usług / przychody ze sprzedaży) * 365</i>	103,59	109,36	109,40
Wskaźnik rotacji zapasów w dniach	<i>(średni stan zapasów / koszty działalności operacyjnej) * 365</i>	15,60	15,47	13,50
Wskaźnik rotacji zobowiązań w dniach	<i>(średni stan zobowiązań z tytułu dostaw i usług / koszty działalności operacyjnej) * 365</i>	81,70	93,61	91,77

Wskaźniki rentowności wykazują stałą tendencję wzrostu, w szczególności istotną poprawę prezentuje wskaźnik rentowności kapitału własnego. Współczynnik zadłużenia ulega systematycznej poprawie, podobnie jak wskaźniki rotacji należności i zobowiązań.

Wskaźniki płynności kształtują się na poziomie nieco wyższym w porównaniu do lat poprzednich i zawierają się w przedziałach uznawanych za bezpieczne.

Emitent informuje, że w roku obrotowym objętym niniejszym Sprawozdaniem nie wystąpiły czynniki i zdarzenia nietypowe, które miały wpływ na osiągnięty wynik finansowy.

5. Informacje o zawartych umowach znaczących dla działalności Emitenta w tym znanych emitentowi umowach zawartych pomiędzy akcjonariuszami (wspólnikami), umowach ubezpieczenia, współpracy, kooperacji.

W zakresie podstawowej działalności produktowej, Emitent w 2013 r. zrealizował z niżej wymienionymi podmiotami transakcje, których łączna wartość przekroczyła 10% kapitałów własnych (wg bilansu na 31.12.2013r.)

Lp.	Odbiorca usług/produktów	Obroty (w tys. PLN)
1.	PGE Dystrybucja S.A	7 046
2.	PKN Orlen S.A.	6 075
3.	Uniwersytet Rzeszowski	3 889
4.	PSG Tarnów Sp. z o.o.	3 220
5.	HS Wrocław Sp. z o.o.	2 706
6.	Regionalne Centrum Naukowo – Technologiczne Województwa Świętokrzyskiego	2 663

Lp.	Dostawca	Obroty (w tys. PLN)
1.	VERACOMP S.A.	14 037
2.	TECH DATA S.A.	3 948
3.	ABC DATA S.A.	4 570
4.	AB S.A.	3 693
5.	COMP S.A.	3 005
6.	COMARCH S.A.	2 689

Emitent informuje, że nie jest powiązany kapitałowo oraz organizacyjnie z żadnym dostawcą i odbiorcą, którego udział osiąga co najmniej 10% przychodów ze sprzedaży Emitenta.

W 2013 r. zrealizowany został Program motywacyjny OPTeam S.A. opisany w Prospekcie Emisyjnym zatwierdzonym w dniu 08.06.2010 r. W wyniku realizacji tego programu osoby zarządzające i nadzorujące zawarły w 2013 r. umowy cywilnoprawne przeniesienia akcji, o czym Spółka informowała w raporcie bieżącym nr 4 w dniu 13.01.2014 r.

6. Informacja o powiązaniach organizacyjnych lub kapitałowych Emitenta z innymi podmiotami. Określenie głównych inwestycji w tym inwestycji kapitałowych.

Podmiotem powiązaniem kapitałowo z Emitentem w 2013 r., była spółka Centrum Rozliczeń Elektronicznych Polskie ePłatności S.A. z siedzibą w Rzeszowie. Innymi podmiotami powiązanymi Spółki są członkowie organów zarządzających i nadzorczych Spółki oraz osoby będące bliskimi członkami rodzin tych osób.

Podmioty powiązane kapitałowo z Emitentem:

Nazwa	Siedziba	Udział OPTeam S.A. w kapitale zakładowym (%)	Udział OPTeam S.A. w głosach (%)	Informacje dodatkowe
Centrum Rozliczeń Elektronicznych Polskie ePłatności S.A.	Rzeszów	50%	41,2%	Spółka została zawiązana w dniu 18 stycznia 2010 r. i zarejestrowana przez Sąd Rejonowy w Rzeszowie, XII Wydział Gospodarczy Krajowego Rejestru Sądowego w dniu 21 stycznia 2010 r.

Podstawowym przedmiotem działalności spółki Polskie ePłatności S.A. jest realizacja transakcji dokonywanych za pomocą kart płatniczych na terminalach POS. Usługa ta jest wykonywana wspólnie z Bankiem BPH, który pełni rolę agenta rozliczeniowego na podstawie Ustawy z dnia 24 sierpnia 2001r. o ostateczności rozrachunku w systemach płatności oraz Ustawy z dnia 12 września 2002 r. o elektronicznych instrumentach płatniczych.

Ponadto Spółka oferuje na terminalach możliwość sprzedaży doładowań GSM, obsługę programów lojalnościowych czy możliwość zapłaty za rachunki udostępniając w tym zakresie produkt Banku BPH – Transkasa oraz BillBird S.A. – „Moje Rachunki”.

Spółka OPTeam S.A. na dzień 31 grudnia 2013 r. w swoich aktywach finansowych posiadała 50 % akcji spółki Polskie ePłatności S.A.

Akcjonariusze Spółki Centrum Rozliczeń Elektronicznych Polskie ePłatności S.A. na dzień 31 grudnia 2013 r.:

Wyszczególnienie	Ilość akcji	Ilość głosów	Udział w głosach na WZA (%)	Wartość nominalna akcji w zł	Udział w kapitale (%)
OPTeam S.A. w Tajęcinie	14 192 105	14 192 105	41,16%	14 192 105	50,00%
Polska Wytwórnia Papierów Wartościowych S.A. w Warszawie	14 192 105	20 288 158	58,84%	14 192 105	50,00%
Razem	28 384 210	34 480 263	100,00%	28 384 210	100,00%

W 2013 r. Emitent nie realizował inwestycji kapitałowych.

7. Informacje o istotnych transakcjach zawartych przez Emitenta lub jednostkę od niego zależną z podmiotami powiązаныmi na innych warunkach niż rynkowe.

Informacja o transakcjach zawartych przez Emitenta z podmiotami powiązаныmi zamieszczona została w informacji dodatkowej do sprawozdania finansowego za 2013 r. Nota nr 31. Transakcje zostały zawarte na warunkach rynkowych.

8. Opis istotnych czynników ryzyka i zagrożeń, z określeniem, w jakim stopniu Emitent jest na nie narażony.

8.1. Ryzyko związane z wpływem sytuacji makroekonomicznej na działalność Emitenta.

Sytuacja finansowa Emitenta jest uzależniona od sytuacji ekonomicznej w Polsce i na świecie. Na wyniki finansowe uzyskiwane przez Spółkę mają wpływ: tempo wzrostu PKB, poziom inflacji, stopa bezrobocia oraz polityka fiskalna i monetarna państwa jak również zmiany poziomu konsumpcji. Te czynniki silnie wpływają na poziom zakupów produktów branży ICT. Istnieje ryzyko, iż w przypadku długotrwałego pogorszenia sytuacji gospodarczej w Polsce lub na świecie, wystąpienia spadku popytu konsumpcyjnego lub zastosowania instrumentów polityki gospodarczej państwa negatywnie wpływających na pozycję rynkową Spółki, realizowane przez nią wyniki finansowe mogą ulec pogorszeniu.

Działalność ofertowa Emitenta w sektorach gospodarki, w których wpływ czynników makroekonomicznych nie powoduje istotnych zmian w zakresie decyzji inwestycyjnych, a także dywersyfikacja produktowo–rynkowa oferowanych przez Emitenta produktów, powinny ograniczyć ewentualne niekorzystne dla działalności Spółki skutki makroekonomiczne.

8.2. Ryzyko związane ze zmianami technologicznymi w branży i rozwojem nowych produktów.

Sektor informatyczny charakteryzuje się szybkim rozwojem rozwiązań i technologii, w związku z czym cykl życia produktu jest na tym rynku stosunkowo krótki. Działalność Emitenta jest uzależniona w głównej mierze od umiejętności zastosowania w oferowanych przez niego produktach i usługach, najnowszych rozwiązań technologicznych.

Istnieje ryzyko pojawienia się na rynku nowych rozwiązań, które spowodują, iż produkty oferowane przez Emitenta staną się nieatrakcyjne i nie zapewnią wpływów spodziewanych na etapie ich tworzenia i rozwoju. Ponadto istnieje ryzyko, iż nowe rozwiązania technologiczne, nad których stworzeniem lub rozwojem obecnie lub w przyszłości będzie pracował Emitent, nie osiągną oczekiwanych parametrów, co miałoby negatywny wpływ na zdolność Emitenta do odzyskania poniesionych nakładów.

Emitent analizuje pojawiające się na rynku nowe trendy w zakresie rozwoju technologii informatycznych i produktów oraz możliwych sposobów ich wykorzystania. Nawiązuje również i utrzymuje relacje handlowe z głównymi odbiorcami świadczonych usług. W oparciu o te relacje prowadzone są działania mające na celu dostosowanie oferowanych produktów do wymagań klientów. Prowadzone są szkolenia kadry we wdrażaniu nowych rozwiązań w systemach informatycznych. Emitent dba o zachowanie wysokiego poziomu technologicznego produktów i usług własnych poszerzając ich zakres funkcjonalności i użyteczności.

8.3. Ryzyko wynikające z konsolidacji branży.

Procesy konsolidacyjne w branży informatycznej prowadzą do umocnienia pozycji rynkowej kilku największych podmiotów, co ogranicza możliwość rozwoju małych i średnich przedsiębiorstw rynku ICT. Najsilniejsze krajowe firmy dążą do przejęcia firm słabszych, szczególnie z sektora małych i średnich przedsiębiorstw, obsługujących niszowe segmenty rynku informatycznego. Dzięki temu największe podmioty poszerzają swoje kompetencje lub uzyskują dostęp do nowych grup odbiorców. W sytuacji znacznego nasilenia działań konsolidacyjnych, Emitent może utracić pozycję rynkową, co może doprowadzić do spadku poziomu przychodów ze sprzedaży i wyników finansowych Spółki.

Zarząd Emitenta oczekuje dynamicznego rozwoju działalności w efekcie zakończonych realizacji w poprzednich latach inwestycji rozwojowych. Emitent w pełni korzysta z nowoczesnej infrastruktury oraz rozwiązań technologicznych skoncentrowanych w Centrum Projektowym Nowoczesnych Technologii OPTeam S.A. w Tajęcinie (obecnie siedziba Spółki). Prowadzone działania w zakresie rozwoju produktów własnych oraz budowa nowych kompetencji w zakresie specjalistycznych usług, powinny skutkować zmianą profilu sprzedaży Spółki

w kierunku większego udziału w sprzedaży produktów własnych i specjalistycznych usług.

Spółka kontynuuje ekspansję terytorialną prowadząc działalność w oddziałach: w Warszawie, Lublinie i Krakowie. Ma to na celu dotarcie do nowych klientów z pełną ofertą Spółki. Emitent nie wyklucza również realizowanie przejęć mniejszych podmiotów branżowych w celu poszerzenia oferty i zakresu działalności.

Działania te mają skutkować w najbliższych latach poprawą rentowności sprzedaży i wzrostem skali działania, co przełoży się na zwiększenie atrakcyjności inwestycyjnej Emitenta.

8.4. Ryzyko konkurencji.

Uczestnictwo Polski w strukturach Unii Europejskiej spowodowało pojawienie się nowych podmiotów w sektorze działalności Emitenta prowadzących działalność na skalę międzynarodową. Firmy te nie są jednak głównymi konkurentami Emitenta. Ze względu na lepszą znajomość rynku krajowego, firmy polskie bardziej zagrażają jego pozycji konkurencyjnej. Istnieje ryzyko nasilenia konkurencji w segmentach działalności Emitenta, co w przypadku niewystarczająco szybkiej reakcji ze strony Inwestora może doprowadzić do utraty pozycji na rynku, spadku wysokości osiągniętych przychodów ze sprzedaży i wyników finansowych.

Należy zwrócić szczególną uwagę na fakt, iż poprzez posiadanie licznego grona stałych partnerów handlowych oraz bardzo elastycznego procesu produkcji i implementacji systemów, jak również ze względu na przyjętą strategię rozwoju, Emitent w znacznym stopniu powinien ograniczyć skutki nasilenia działań konkurencji na rynkach jego działalności.

8.5. Ryzyko związane ze zmianą warunków handlowych przez dostawców.

W obszarze integracji systemów informatycznych Emitent jest dostawcą urządzeń i technologii od producentów, których można uznać za światowych liderów rynku. Siła przetargowa tych podmiotów jest często nieporównywalnie większa niż Emitenta, a warunki współpracy z odbiorcami są zazwyczaj ustalane centralnie i nie podlegają negocjacji. Z praktyki Emitenta wynika, że niekorzystna zmiana warunków współpracy z dostawcami urządzeń i technologii nie może w pełni zostać odzwierciedlona w warunkach współpracy pomiędzy Spółką a odbiorcami. Może to skutkować pogorszeniem rentowności oraz płynności Spółki, mimo prowadzonej polityki dywersyfikacji dostawców.

8.6. Ryzyko związane z projektami informatycznymi realizowanymi przez Emitenta.

Przedmiotem działalności Emitenta jest świadczenie usług informatycznych, w szczególności w zakresie integracji zaawansowanych rozwiązań informatycznych, systemów wykorzystujących technologie kart elektronicznych systemów ERP. Umowy zawierane pomiędzy Emitentem a klientami zakładają realizację przez Inwestora określonych działań składających się na projekt informatyczny. W ramach każdego projektu niezbędne jest właściwe współdziałanie zespołu projektowego wywodzącego się ze Spółki oraz oddelegowanych pracowników po stronie nabywcy usług.

Generuje to określone ryzyko popełnienia błędu ludzkiego. Z jednej strony odnosi się to do niewłaściwego zdefiniowania warunków i okoliczności świadczonych usług przez zespół nabywcy usług, z drugiej zaś niewłaściwego podejścia kadry Emitenta. Rezultatem może być niedostarczenie właściwego rozwiązania nabywcy usług. Może to skutkować ponoszeniem przez niego strat i w konsekwencji podniesieniem roszczeń odszkodowawczych przeciwko Emitentowi, przedłużaniem zaangażowania w projekt informatyczny, opóźnieniem płatności. Takie kroki mogą negatywnie wpływać na sytuację Emitenta.

Na minimalizację tego czynnika ryzyka ma wpływ konsekwentne stosowanie opracowanych procedur zarządzania projektami, kontroli realizacji projektów, w tym finansowej, z wykorzystaniem wdrożonego oprogramowania. Takie narzędzia Emitent wdrożył i sukcesywnie je rozwija. Aktualnie prowadzone są dalsze działania, których celem jest korelacja rozwiązań zarządzania projektami ze strukturą produktową oferowaną przez Spółkę.

8.7. Instrumenty finansowe w zakresie ryzyka cen, kredytowego i innych.

Spółka nie jest narażona w sposób istotny na ryzyko związane z instrumentami finansowymi, ponieważ głównymi instrumentami finansowymi na dzień 31 grudnia 2013 roku były środki pieniężne w walucie polskiej, należności handlowe i pozostałe, akcje w spółce Polskie ePłatności S.A. oraz zobowiązania handlowe, kredytowe, leasingowe i pozostałe. Emitent w 2013 roku poręczył umowy kredytowe dla spółki Polskie ePłatności. Istnieje potencjalne ryzyko wystąpienia przesłanek warunkujących egzekwowanie poręczeń umów kredytowych przez Bank. W ocenie Zarządu Emitenta, uwzględniając potencjał spółki Polskie ePłatności S.A. oraz wielkość osiągniętych przez nią wskaźników ekonomicznych, ryzyko to jest niewielkie.

9. Wskazanie postępowań toczących się przed sądem, organem właściwym dla postępowania arbitrażowego lub organem administracji publicznej.

Na dzień 31 grudnia 2013 roku i w okresie sprawozdawczym objętym niniejszym Sprawozdaniem OPTeam S.A. nie była stroną postępowań przed sądem lub innym organem o zobowiązania lub wierzytelności, których pojedyncza lub łączna wartość stanowi co najmniej 10% kapitałów własnych.

Jedyną sprawą toczącą się przeciwko OPTeam S.A. jest sprawa z powództwa Centrum Elektronicznych Usług Płatniczych eService S.A. z siedzibą w Warszawie, o ustalenie praw autorskich do oprogramowań terminali płatniczych stworzonych przez OPTeam S.A. Sprawa jest w toku. Na tym etapie postępowania Spółka nie widzi konieczności utworzenia rezerwy na zobowiązania. Zarząd OPTeam S.A. nie wyklucza polubownego zakończenia toczącego się postępowania

10. Informacje o zaciągniętych umowach dotyczących kredytów i pożyczek.

Zobowiązania z tytułu kredytów i pożyczek na dzień 31 grudnia 2013 r.

Bank / Pożyczkodawca	Kredyt wg umowy		Kwota pozostała do spłaty		Terminy spłaty	Zabezpieczenia
	Waluta	w zł	Waluta	w zł		
Bank Pekao S.A. z siedzibą w Krakowie . - wielocelowa linia kredytowa	-	3 000 000,00	-	1 231 645,30	31.05.2014	- pełnomocnictwo udzielone Bankowi przez Spółkę do rachunku bieżącego Spółki w Banku Pekao S.A. w Rzeszowie - zastaw rejestrowy na środkach trwałych (maszynach i urządzeniach) o wartości 2 916 581,98 zł wraz z cesją praw z polisy ubezpieczenia, - weksel własny in blanco
ING Bank Śląski S.A. z siedzibą w Katowicach- kredyt złotówkowy w rachunku bankowym (obrotowy)	-	5 000 000,00	-	433 068,52	22.08.2015	- hipoteki kaucyjnej na nieruchomości położone w Tajęcinie objętej księgą wieczystą KW RZ1Z/00162028/1 w wysokości 7 500 000.00 zł - cesji praw z polisy ubezpieczeniowej nieruchomości - weksla własnego in blanco
Razem		8 000 000,00		1 664 713,82		

11. Informacje o udzielonych i otrzymanych w danym roku obrotowym pożyczkach oraz poręczeniach i gwarancjach.

Zobowiązania warunkowe obejmują udzielone Spółce gwarancje ubezpieczeniowe związane z zabezpieczeniem dobrego wykonania umowy oraz z wadium w ramach przetargu. Gwarancje te mają charakter przejściowy i związane są odpowiednio z wymogami umowy na dostawy produktów oraz wymogami postępowania przetargowego. Według przewidywań Spółki nie wystąpi konieczność uruchamiania przedmiotowych gwarancji.

Otrzymane gwarancje

Zobowiązania warunkowe	Stan na 31.12.2013 r.	Stan na 31.12.2012 r.
Otrzymane gwarancje ubezpieczeniowe – udzielone przez PZU S.A., w tym na:	1 365 391,44	872 828,09
- na zabezpieczenie dobrego wykonania kontraktu	1 165 391,44	872 828,09
- na wadium w ramach przetargu publicznego	200 000,00	-
Otrzymane gwarancje bankowe	-	-

Udzielone poręczenia

Zarząd OPTeam w dniu 14.02.2014 r. podpisał aneks nr 1 do umowy poręczenia kredytów dla spółki powiązanej tj. Centrum Rozliczeń Elektronicznych Polskie ePłatności S.A. z siedzibą w Rzeszowie, zawartej 25 lutego 2013 r.. Udzielone poręczenia są kontynuacją poręczeń udzielonych w dniu 25.02.2011 r a następnie aneksowanych w dniach 26.03.2012 i 25.02.2013 roku.

Przez podpisanie umów poręczenia Emitent wyraził zgodę na solidarne poręczenie łącznie z Polską Wytwornią Papierów Wartościowych S.A. jako drugim akcjonariuszem spółki Polskie ePłatności, kredytów udzielonych przez Bank ING Bank Śląski dla spółki Polskie ePłatności:

- 1) dla umowy kredytu złotowego na finansowanie inwestycji w łącznej kwocie 3 000 000 zł (trzy miliony złotych) z terminem spłaty do dnia 01.10.2014 r. poręczenie obejmuje zobowiązanie Emitenta do zaspokojenia wszelkich zobowiązań spółki Polskie ePłatności S.A. zgodnie z ww. umową kredytową. Ponadto Emitent złożył oświadczenie o poddaniu się egzekucji bankowej według przepisów Kodeksu Postępowania cywilnego w zakresie wszelkich zobowiązań wynikających z umowy poręczenia zawartej w dniu 25.02.2013 r. Na mocy przytoczonego oświadczenia Emitent wyraził zgodę na wystawienie przez Bank tytułu egzekucyjnego do kwoty 4.500.000,00 zł (cztery miliony pięćset tysięcy złotych) wraz z uprawnieniem dla Banku o wystąpieniu do dnia 01.10.2017 r. do właściwego sądu o nadanie klauzuli wykonalności.

- 2) dla umowy kredytu wieloproduktowego w łącznej kwocie 10 000 000 zł (dziesięć milionów złotych) z terminem spłaty do dnia 20.05.2014 r. – spłata kwoty 4 000 000 zł kredytu obrotowego w rachunku bankowym, do dnia 1.07.2015 roku – spłata kwoty 6 000 000 zł kredytu obrotowego w rachunku kredytowym. Poręczenie obejmuje zobowiązanie Emitenta do zaspokojenia wszelkich zobowiązań spółki Polskie ePłatności S.A. zgodnie z ww. umową kredytową. Ponadto Emitent złożył oświadczenie o poddaniu się egzekucji bankowej według przepisów Kodeksu Postępowania cywilnego w zakresie wszelkich zobowiązań wynikających z umowy poręczenia zawartej w dniu 25.02.2013 r. Na mocy przytoczonego oświadczenia Emitent wyraził zgodę na wystawienie przez Bank tytułu egzekucyjnego do kwoty 15.000.000,00 zł (piętnaście milionów złotych) wraz z uprawnieniem dla Banku o wystąpieniu do dnia 07.07.2018 r. do właściwego sądu o nadanie klauzuli wykonalności.

Obydwie wyżej opisane umowy kredytowe zawierają zapisy obligujące poręczycieli solidarnych do przeprowadzenia dokapitalizowania spółki Centrum Rozliczeń Elektronicznych Polskie ePłatności S.A., na poziomie wymaganym przez bank, w przypadku zanotowania ujemnych kapitałów własnych tej spółki. Ponadto poręczyciele solidarni, w przypadku strat spółki Centrum Rozliczeń Elektronicznych Polskie ePłatności S.A. powodujących obniżenie jej kapitałów (rozumianych na potrzeby warunku jako suma kapitałów własnych oraz pożyczek podporządkowanych względem Banku) poniżej 2.500.000,00 zł – udziela dla spółki Centrum Rozliczeń Elektronicznych Polskie ePłatności pożyczki podporządkowanej względem Banku, w kwocie nie wyższej niż 2.000.000,00 zł. Udzielenie pożyczki podporządkowanej nastąpi nie później niż w ciągu 2 miesięcy od spadku kapitałów własnych spółki Polskie ePłatności S.A. poniżej 2.500.000,00 zł.

W dniu 22.04.2013 roku Zarząd OPTeam S.A. podpisał umowę poręczenia dla spółki powiązanej tj. Centrum Rozliczeń Elektronicznych Polskie ePłatności S.A. z siedzibą w Rzeszowie. Umowa została podpisana przez: OPTeam S.A. jako Poręczyciela, -Kolporter Sp. z o.o. spółka komandytowo-akcyjna (dawniej Kolporter S.A.) z siedzibą w Kielcach - działającą w umowie jako Sprzedający, Centrum Rozliczeń Elektronicznych Polskie ePłatności S.A. z siedzibą w Rzeszowie (dalej Polskie ePłatności S.A.) - działającą w umowie jako Kupujący. Przez podpisanie umowy poręczenia Emitent wyraził zgodę na poręcznie terminowej i całkowitej spłaty zobowiązań Kupującego, które mogą powstać z tytułu umowy współpracy zawartej na czas nieokreślony

pomiędzy Kupującym a Sprzedającym. Przytoczona umowa współpracy polega na dostarczaniu za wynagrodzeniem towarów Kupującemu przez Sprzedawcę. Poręczenie obejmuje przyszły dług Kupującego względem Sprzedawcy w pełnej wysokości do kwoty 7 milionów złotych (słownie: siedem milionów). Poręczenie jest terminowe i wygasa po upływie 12 miesięcy od daty wymagalności ostatniej faktury wystawionej w trakcie obowiązywania umowy współpracy pomiędzy Sprzedającym a Kupującym.

Podmiot	Regon	Rodzaj zobowiązania	Kwota zobowiązania (PLN)	Okres od - do
Centrum Rozliczeń Elektronicznych Polskie ePłatności S.A. z siedzibą w Rzeszowie - zabezpieczenie wierzytelności wynikających z umowy kredytu zawartej w dniu 21.02.2011 nr 676/2011/00003876/00, udzielonego przez ING Bank Śląski S.A. (kredyt złotowy na finansowanie inwestycji - limit 3 000 000 PLN, termin spłaty 1.10.2014 r.)	180523400	poręczenie cywilne kredytu	Poręczenie do kwoty 4 500 000 PLN	Od 21.02.2011 do 01.10.2017
Centrum Rozliczeń Elektronicznych Polskie ePłatności S.A. z siedzibą w Rzeszowie - zabezpieczenie wierzytelności wynikających z umowy wieloproduktowej, zawartej w dniu 21.02.2011 nr 676/2011/00003875/00, udzielonego przez ING Bank Śląski S.A. (limit kredytowy 10 000 000 PLN, terminy spłaty: 4 000 000 PLN do 20.05.2014, 6 000 000 PLN do 1.07.2015 r.)	180523400	poręczenie cywilne kredytu	Poręczenie do kwoty 15 000 000 PLN	Od 21.02.2011 do 07.07.2018
Centrum Rozliczeń Elektronicznych Polskie ePłatności S.A. z siedzibą w Rzeszowie - zabezpieczenie wierzytelności Kolporter Sp. z o.o. wynikających z umowy dostawy towarów dla PeP, zawartej w dniu 22.04.2013 roku	180523400	poręczenie zobowiązań	Poręczenie do kwoty 7 000 000 PLN	Od 22.04.2013 do 12 miesięcy od daty wymagalności ostatniej faktury wystawionej przez Kolporter Sp. z o.o.

12. Opis wykorzystania przez Emitenta wpływów z przeprowadzonej emisji papierów wartościowych w okresie objętym raportem.

W 2013 Emitent nie przeprowadzał emisji akcji i obligacji.

13. Stanowisko Zarządu odnośnie możliwości zrealizowania wcześniej publikowanych prognoz wyników.

Spółka nie publikowała prognoz na rok 2013.

14. Zarządzanie zasobami finansowymi.

W 2013 roku Emitent posiadał zasoby finansowe – środki własne oraz kredyt inwestycyjny, pozyskane dotacje do inwestycji, umożliwiające w pełni wywiązywanie się z zaciągniętych zobowiązań finansowych, bez zagrożenia utraty płynności finansowej.

15. Ocena możliwości realizacji zamierzeń inwestycyjnych, w tym inwestycji kapitałowych.

Emitent, w 2013 roku OPTeam S.A. nie realizował inwestycji kapitałowych. Nakłady poniesione na inwestycje o charakterze odtworzeniowym, dotyczyły nabycia rzeczowych aktywów trwałych (sprzęt informatyczny, wyposażenie, środki transportu) oraz licencji do oprogramowania komputerowego i w 2013 roku wyniosły łącznie 1 797 302,83 zł.

16. Ocena czynników nietypowych i zdarzeń mających wpływ na wynik działalności za rok obrotowy z określeniem stopnia wpływu tych czynników lub nietypowych zdarzeń na osiągnięty wynik.

W ciągu 12 miesięcy roku obrotowego zakończonego 31 grudnia 2013 roku nie wystąpiły nietypowe zdarzenia mające istotny wpływ na wynik działalności OPTeam.

17. Charakterystyka zewnętrznych i wewnętrznych czynników istotnych dla rozwoju przedsiębiorstwa Emitenta oraz opis perspektyw rozwoju działalności Emitenta co najmniej do końca roku obrotowego następującego po roku obrotowym, za który sporządzono sprawozdanie finansowe.

Zarząd Emitenta ocenia potencjał rynku IT w roku 2014 jako zbliżony do potencjału 2013 r. Wyraźnie są zauważalne symptomy ożywienia inwestycyjnego w niektórych obszarach, jednak sytuacja na rynku branży IT nadal nie jest stabilna, a prognozy trudno jest oprzeć na dobrze zidentyfikowanych trendach.

Niepewność makroekonomiczna przenosi się bezpośrednio na ograniczanie przez klientów budżetów na cele IT. Ma to istotny wpływ na działania konkurencyjne oraz trudności w pozyskaniu nowych klientów, zwłaszcza w zakresie realizacji dużych projektów informatycznych. OPTeam uczestniczy w przetargach na te projekty, i pomimo że konkuruje niejednokrotnie z dużymi integratorami, często udaje mu się takie przetargi wygrywać, co owocuje wzmocnieniem pozycji spółki w branży i wpływa na jej postrzeganie jako wiarygodnego integratora z dużym potencjałem realizacyjnym. Oferta w tym zakresie jest o tyle konkurencyjna na tle innych dostawców, że wynika z niższych kosztów funkcjonowania Spółki w Podkarpackim Parku Naukowo-Technologicznym (SSE EURO-PARK Mielec).

Zarząd Spółki odpowiadając na oczekiwania rynkowe realizował w 2013 r. działania mające na celu poszerzenie oferty świadczonych usług oraz wzmocnienie sprzedaży produktów i usług własnych. W zakres tych działań weszło m.in. uporządkowanie oferty pod względem szans rynkowych, koncentracja na produktach i usługach dających szansę wielokrotnej sprzedaży z wykorzystaniem potencjału własnego Data Center na wszystkich rynkach, na których funkcjonuje Spółka. W ramach rozwijanej oferty ITaaS uruchomiono nową grupę usług HR OPTiCenter – outsource'ing procesów kadrowo-płacowych.

Zwiększenie sprzedaży produktów w modelu usługowym („chmurowym”) z wykorzystaniem posiadanej już przez Spółkę infrastruktury Data Center będzie miało korzystny wpływ na stabilność przychodów w kolejnych latach oraz stopniowy wzrost realizowanego zysku.

Strategia wzrostu sprzedaży usług i produktów własnych z wykorzystaniem nowoczesnych modeli sprzedaży (chmura, SaaS, ITaaS) na wszystkich rynkach Spółki będzie kontynuowana.

W ocenie Zarządu Emitenta, w roku 2014 duże możliwości rozwoju działalności Spółki stwarzają projekty informatyczne na rynkach: szkół wyższych, energetycznym i przedsiębiorstw. Spółka podpisała w roku 2013 kilka znaczących finansowo kontraktów z dużymi krajowymi uczelniami. Obejmują one wdrożenia systemów własnych, systemów ERP, dziekanatowych oraz usługi integratorskie. Ich realizacja przypada na rok 2014. Również na rynku przedsiębiorstw portfel zamówień wdrożeń systemów ERP jest znaczący. W planach sprzedażowych 2014 r. istotny nacisk położono na rynek energetyczny, gdzie zdaniem Zarządu Emitenta powinny zostać ogłoszone znaczące przetargi na projekty do realizacji których Spółka jest przygotowana.

Istotnym elementem budowania wartości Emitenta jest, zdaniem Zarządu, rozwój Centrum Rozliczeń Elektronicznych Polskie ePłatności S.A. W roku 2013 spółka ta, w której Emitent posiada 50% akcji po raz pierwszy osiągnęła dodatni wynik finansowy. Priorytetem pierwszych trzech lat działalności Polskich ePłatności była budowa potencjału operacyjnego, co wiązało się z koniecznością ponoszenia znacznych kosztów i nakładów inwestycyjnych. W kolejnych latach Spółka w dalszym ciągu zamierza aktywnie rozwijać sieć akceptacji i pozyskiwać kolejne terminale z zachowaniem wysokiej dynamiki przyrostu. W kolejnym roku budżetowym PeP planuje na koniec grudnia zwiększyć liczbę terminali do 25 820 szt., co oznacza ich wzrost o ponad 15,6%.

Zdaniem Zarządu Polskich ePłatności, nowelizacja ustawy o usługach płatniczych regulująca interchange (IF) powinna w istotny sposób przyczynić się do wzrostu obrotu kartowego na rynku krajowym. Biorąc to pod uwagę oraz ofensywną strategię budowy sieci terminali i innowacyjne produkty Spółki, prognozy dynamicznych wzrostów wszystkich parametrów PeP w przyszłości są jak najbardziej uzasadnione.

18. Zmiany w podstawowych zasadach zarządzania przedsiębiorstwem Emitenta.

W 2013 r. Emitent nie wprowadzał istotnych zmian w sposobie zarządzania organizacją przygotowując się do zmian w roku 2014.

Od 1 stycznia 2014 r. wprowadzono nową strukturę organizacyjną. Została ona wdrożona w celu podniesienia efektywności działania przedsiębiorstwa Spółki i odpowiada obecnym potrzebom rynkowym. Nastąpiło odejście od wcześniejszej struktury „departamentowej” na rzecz większej integracji zasobów Spółki. Istotnym elementem nowej struktury jest połączenie małych działów w większe, co pozwoli realizować duże projekty i lepiej wykorzystywać wszystkie posiadane zasoby.

Od początku 2014 r. OPTeam funkcjonuje w ramach 3 pionów operacyjnych wspieranych przez działy usług wspólnych. Pierwsze dwa piony mają charakter handlowy. Pion Sprzedaży do Instytucji zajmuje się sprzedażą bazującą głównie na przetargach publicznych. Drugi z pionów handlowych - Pion Sprzedaży do Przedsiębiorstw

skupia się na rynku przedsiębiorstw, w tym przemysłowych. Trzeci z pionów operacyjnych to Pion Realizacji. W nim skoncentrowano wszystkie zasoby programistyczno-wdrożeniowe związane z realizacją projektów.

19. Wszelkie umowy zawarte między Emitentem a osobami zarządzającymi, przewidujące rekompensatę w przypadku ich rezygnacji lub zwolnienia z zajmowanego stanowiska bez ważnej przyczyny lub gdy ich odwołanie lub zwolnienie następuje z powodu połączenia Emitenta przez przejęcie.

W 2013 r. Emitent nie zawierał umów z osobami zarządzającymi, przewidujących rekompensatę w przypadku ich rezygnacji lub zwolnienia z zajmowanego stanowiska bez ważnej przyczyny lub gdy ich odwołanie lub zwolnienie następuje z powodu połączenia Emitenta przez przejęcie.

20. Wartość wynagrodzeń, nagród lub korzyści, w tym wynikających z programów motywacyjnych lub premiovych opartych na kapitale Emitenta dla osób zarządzających i nadzorujących.

Informacja o wartości wynagrodzeń, odrębnie dla każdej z osób zarządzających i nadzorujących Emitenta zostały zamieszczone w informacji dodatkowej do sprawozdania finansowego za 2013 r.- Nota nr 32

Emitent informował w raporcie bieżącym nr 4 z dnia 13.01.2014 r. o zakończonym w 2013 r. procesie realizacji transakcji na akcjach Emitenta przeprowadzonych przez osoby zarządzające i nadzorujące. Było to związane z wykonaniem postanowień Programu motywacyjnego OPTeam S.A., o którym informacje opublikowane zostały w Prospekcie Emisyjnym Emitenta zatwierdzonym w dniu 08.06.2010 r.

21. Określenie łącznej liczby i wartości nominalnej wszystkich akcji Emitenta oraz akcji w jednostkach powiązanych Emitenta, będących w posiadaniu osób zarządzających i nadzorujących (dla każdej osoby oddzielnie).

Na dzień 31.12. 2013 r. posiadaczami akcji OPTeam S.A. były następujące osoby nadzorujące i zarządzające:

Akcjonariusz	Liczba akcji i głosów na WZA OPTeam S.A.	Wartość nominalna w zł.	% ogólnej liczby akcji i głosów na WZA OPTeam S.A.
Janusz Bober – Przewodniczący Rady Nadzorczej	1 372 523	137 252,30	18,80%
Andrzej Pelczar – Prezes Zarządu	1 372 523	137 252,30	18,80%
Ryszard Woźniak - Prokurent	1 378 512	137 851,20	18,88%
Wacław Szary – Wiceprezes	404 795	40 479,50	5,55 %
Bogdan Niziołek - Wiceprezes	9 908	990,80	0,14%

22. Informacje o znanych Emitentowi umowach (w tym również zawartych po dniu bilansowym), w wyniku których mogą w przyszłości nastąpić zmiany w proporcjach posiadanych akcji przez dotychczasowych akcjonariuszy.

Zarząd Emitenta nie posiada informacji o istnieniu umów (w tym również zawartych po dniu bilansowym), w wyniku których mogą w przyszłości nastąpić zmiany w proporcjach posiadanych akcji przez dotychczasowych akcjonariuszy.

23. Informacja o systemie kontroli programów akcji pracowniczych.

W 2013 r. Emitent nie wdrażał programu akcji pracowniczych.

24. Oświadczenie Zarządu o stosowaniu zasad ładu korporacyjnego.

W 2013 r. Spółka stosowała zasady ładu korporacyjnego zebrane w dokumencie „Dobre Praktyki Spółek Notowanych na GPW”, które zostały przyjęte w dniu 19.10.2011 r. oraz w dniu 21.11.2012 r. przez Radę Nadzorczą GPW. Treść Dobrych Praktyk jest dostępna na stronie Giełdy Papierów Wartościowych S.A. w Warszawie w zakładce: <http://corp-gov.gpw.pl/publications.asp>

24. 1. Wskazanie zasad ładu korporacyjnego, od których emitent trwale odstąpił.

I. Rekomendacje dotyczące dobrych praktyk spółek giełdowych	Uzasadnienie odstąpienia od stosowania
<p>Pkt 5. Spółka powinna posiadać politykę wynagrodzeń oraz zasady jej ustalania. Polityka wynagrodzeń powinna w szczególności określać formę, strukturę i poziom wynagrodzeń członków organów nadzorujących i zarządzających. Przy określaniu polityki wynagrodzeń członków organów nadzorujących i zarządzających spółki powinno mieć zastosowanie zalecenie Komisji Europejskiej z 14 grudnia 2004 r. w sprawie wspierania odpowiedniego systemu wynagrodzeń dyrektorów spółek notowanych na giełdzie (2004/913/WE), uzupełnione o zalecenie KE z 30 kwietnia 2009 r. (2009/385/WE).</p>	<p>W Spółce nie jest wdrożony dokument określających zasady wynagradzania członków organów Spółki. Wynagrodzenia Zarządu ustala Rada Nadzorcza natomiast wynagrodzenie Rady Nadzorczej określa Walne Zgromadzenie. Zakres i wielkość wynagrodzeń ustalany jest adekwatnie do odpowiedzialności za wykonywane zadania oraz pełnienie funkcji w danym organie.</p>
<p>Pkt 9. GPW rekomenduje spółkom publicznym i ich akcjonariuszom, by zapewniały one zrównoważony udział kobiet i mężczyzn w wykonywaniu funkcji zarządu i nadzoru w przedsiębiorstwach, wzmacniając w ten sposób kreatywność i innowacyjność w prowadzonej przez spółki działalności gospodarczej.</p>	<p>W Spółce nie stosuje się zasad uprzywilejowania wg płci w zajmowanych stanowiskach czy pełnionych funkcjach w jej organach zarządczych czy nadzorczych. Decyzje o powierzeniu funkcji w danym organie podejmowane są autonomicznie przez uprawnione podmioty, biorąc pod uwagę wyłącznie kwalifikacje i kompetencje kandydatów.</p>
II. Dobre praktyki realizowane przez zarządy spółek giełdowych.	
<p>Pkt 1.2a) Spółka zamieszcza na stronie internetowej (...) 2a – corocznie, w czwartym kwartale - informację o udziale kobiet i mężczyzn odpowiednio w zarządzie i Radzie Nadzorczej spółki w okresie ostatnich dwóch lat.</p>	<p>Emitent na bieżąco zamieszcza na stronie internetowej informacje dotyczące składu osobowego zarządu i Rady Nadzorczej. Ponadto przekazuje inwestorom informacje o zmianach w składzie tych organów, stąd powtórne wprowadzanie informacji w tym zakresie uważa za niecelowe.</p>
<p>Pkt 1.9a) – „Spółka zamieszcza na stronie internetowej (...) 9a – zapis przebiegu obrad walnego zgromadzenia w formie audio lub video.”</p>	<p>Emitent realizuje obowiązki informacyjne dotyczące zwołania i przebiegu obrad walnego zgromadzenia, w szczególności przez publikowanie raportów bieżących dotyczących organizacji i przebiegu walnych zgromadzeń OPTeam S.A. Informacje takie zamieszczane są również na stronie internetowej Spółki. Ten sposób przekazu informacji o przebiegu obrad walnego zgromadzenia Emitent uważa za właściwy.</p>
III. Dobre praktyki stosowane przez członków rad nadzorczych.	
<p>Pkt 8. W zakresie zadań i funkcjonowania komitetów działających w Radzie Nadzorczej powinien być stosowany Załącznik I do <i>Zalecenia Komisji Europejskiej z dnia 15 lutego 2005 r. dotyczącego roli dyrektorów niewykonawczych (...)</i>.</p>	<p>Ponieważ Rada Nadzorcza Spółki składa się z minimalnej wymaganej prawem liczby członków, nie są tworzone w jej ramach komitety audytu, a ich rolę spełnia cała Rada Nadzorcza. W przypadku powiększenia składu Rady Nadzorczej w przyszłości, zgodnie z obowiązującymi przepisami prawa, zostaną utworzone stosowne komitety. Rada Nadzorcza w zakresie zadań i funkcjonowania nie stosuje się do Załącznika I do zalecenia KE z dnia 15 lutego 2005r. dotyczącego roli dyrektorów niewykonawczych (...)</p>

IV. Dobre praktyki stosowane przez akcjonariuszy.

Pkt 10. Spółka powinna zapewnić akcjonariuszom możliwość udziału w walnym zgromadzeniu przy wykorzystaniu środków komunikacji elektronicznej, polegającego na: 1) transmisji obrad walnego zgromadzenia w czasie rzeczywistym, 2) dwustronnej komunikacji w czasie rzeczywistym, w ramach której akcjonariusze mogą wypowiadać się w toku obrad walnego zgromadzenia przebywając w miejscu innym niż miejsce obrad.

Emitent stoi na stanowisku, że aktualnie obowiązujące w Spółce zasady udziału w walnych zgromadzeniach, które są zgodne z wymogami Kodeksu spółek handlowych dla spółek publicznych oraz sposób organizacji walnych zgromadzeń, umożliwiają realizację praw akcjonariuszy i należyście zabezpieczają ich interesy. Stosowanie wyżej opisanej zasady może powodować zagrożenia natury technicznej i prawnej oraz mieć wpływ na niezakłócony i bezpieczny przebieg obrad walnego zgromadzenia.

24.2. Cechy stosowanych w OPTeam S.A. systemów kontroli wewnętrznej i zarządzania ryzykiem w odniesieniu do procesu sporządzania sprawozdań finansowych i skonsolidowanych sprawozdań finansowych.

System kontroli wewnętrznej w OPTeam S.A. jest podstawowym narzędziem zapewniającym wiarygodną ocenę ryzyka operacyjnego. Dostarcza on informacji i danych finansowych będących podstawą sporządzenia sprawozdań finansowych. Za system ten odpowiedzialność ponosi Zarząd Spółki. System kontroli wewnętrznej oparty jest na następującej strukturze:

1) Weryfikacja założeń budżetowych.

W Spółce sporządzany jest coroczny plan finansowy, na który składają się budżety opracowane w poszczególnych departamentach operacyjnych. Realizacja założeń budżetowych weryfikowana jest okresowo przez Zarząd Spółki. Wówczas podejmowane są z odpowiednim wyprzedzeniem działania mające na celu ograniczenia lub eliminację zagrożeń dotyczących wykonania założonych parametrów budżetowych.

2) Podział kompetencji i zadań.

Spółka posiada klarowny podział kompetencji i zadań. Wykonywanie obowiązków przez poszczególne jednostki organizacyjne Spółki jest na bieżąco weryfikowane przez Zarząd.

3) Weryfikacja sprawozdań finansowych przez zewnętrznych, niezależnych audytorów.

Zgodnie z obowiązującymi przepisami prawa, sporządzone przez Zarząd sprawozdania finansowe są weryfikowane przez zewnętrznych, niezależnych audytorów. Wyniki tej oceny podawane są do wiadomości publicznej.

Biorąc pod uwagę dane wejściowe do analizy ryzyk, Zarząd identyfikuje ryzyka związane poszczególnymi obszarami działalności firmy. Przeprowadzana jest ocena tych ryzyk oraz formułowane są wnioski i decyzje podjęcia działań. Mają one na celu eliminację niepewności i optymalnie organicznie niekorzystnych czynników, które mogłyby zakłócić funkcjonowanie organizacji w poszczególnych jej obszarach. Weryfikację taką przeprowadza również okresowo Rada Nadzorcza.

Ponadto Zarząd weryfikuje sposób realizacji celów w odniesieniu do zakresów działania poszczególnych jednostek organizacyjnych, zapisów instrukcji wewnętrznych, procedur i wewnętrznych aktów normatywnych Zarządu Spółki.

24.3. Wskazanie akcjonariuszy posiadających bezpośrednio lub pośrednio znaczne pakiety akcji OPTeam S.A.

Według informacji posiadanych przez Spółkę, na dzień przekazania raportu rocznego za 2013 r. ponad 5% ogólnej liczby głosów na Walnym Zgromadzeniu OPTeam S.A. przysługiwało następującym Akcjonariuszom:

Akcjonariusz	Liczba akcji i głosów na WZA	% udziału w kapitale zakładowym i w ogólnej liczbie głosów na WZA
Janusz Bober	1 372 523	18,80 %
Andrzej Pelczar	1 372 523	18,80 %
Ryszard Woźniak	1 378 512	18,88 %
Wacław Irzeński	1 372 523	18,80 %
Wacław Szary	404 795	5,55 %
SATURN TFI S.A.	422 364	5,79 %

Zarząd OPTeam S.A. informuje, żaden z akcjonariuszy nie posiada specjalnych uprawnień kontrolnych związanych z akcjami OPTeam S.A. Nie istnieją również ograniczenia odnośnie wykonywania prawa głosu, ani ograniczenia dotyczące przenoszenia prawa własności papierów wartościowych, poza zasadami opisanymi w ogólnie obowiązujących przepisach, dotyczących obrotu instrumentami finansowymi.

24.4. Opis zasad dotyczących powoływania i odwoływania osób zarządzających oraz opis ich działania, w szczególności prawa podjęcia decyzji o emisji lub wykupie akcji.

Zarząd Spółki.

Zgodnie z postanowieniami Statutu OPTeam S.A., Zarząd składa się z jednego lub większej liczby członków powoływanych na wspólną kadencję. Członków Zarządu, w tym Prezesa Zarządu powołuje i odwołuje Rada Nadzorcza, która określa liczbę członków Zarządu danej kadencji.

Mandat członka Zarządu wygasa najpóźniej z dniem odbycia Walnego Zgromadzenia zatwierdzającego sprawozdanie finansowe za ostatni pełny rok obrotowy przypadający w trakcie trwania danej kadencji Zarządu, a więc którego ostatni dzień przypadający na 31 grudnia mieści się w okresie kadencji Zarządu liczonej w latach od dnia powołania pierwszego członka Zarządu danej kadencji. Mandat członka Zarządu, powołanego przed upływem danej kadencji Zarządu, wygasa równocześnie z wygaśnięciem mandatów pozostałych członków Zarządu.

Rada Nadzorcza może w każdej chwili odwołać członka Zarządu lub cały Zarząd. Z ważnych powodów Rada Nadzorcza może zawiesić w czynnościach poszczególnych lub wszystkich członków Zarządu. W przypadku odwołania całego Zarządu przed upływem kadencji, kadencja Zarządu nowo powołanego biegnie od początku.

Członkowie Zarządu mogą zostać odwołani lub zawieszeni w czynnościach przez Walne Zgromadzenie.

Pracami Zarządu kieruje Prezes Zarządu. Uchwały Zarządu zapadają zwykłą większością głosów. W przypadku równości głosów, decyduje głos Prezesa Zarządu Spółki.

Szczegółowy tryb działania Zarządu, a także sprawy, które mogą być powierzone poszczególnym jego członkom, określa Regulamin Zarządu uchwalany przez Zarząd i zatwierdzany przez Radę Nadzorczą.

W przypadku Zarządu wieloosobowego do reprezentacji Spółki wymagane jest współdziałanie dwóch członków Zarządu albo jednego członka Zarządu łącznie z prokurentem.

Do dokonywania określonych czynności lub dokonywania określonego rodzaju czynności mogą być ustanawiani pełnomocnicy działający samodzielnie lub w dwie osoby lub w trzy osoby w granicach ich umocowania. Zarząd prowadzi prowadził rejestr wydawanych pełnomocnictw.

Jeżeli Zarząd jest jednoosobowy, do składania oświadczeń woli i podpisywania w imieniu Spółki uprawniony jest jeden członek Zarządu.

W umowach, w tym określających warunki zatrudnienia, oraz w innych czynnościach prawnych i sporach między Spółką a członkami Zarządu Spółkę reprezentuje Rada Nadzorcza. Oświadczenia woli w imieniu Rady Nadzorczej składa pełnomocnik Rady Nadzorczej delegowany uchwałą Rady Nadzorczej. Uchwała Rady Nadzorczej powinna określać warunki umowy lub czynności prawnej, o których mowa w zdaniu pierwszym.

Uchwały Zarządu wymagają w szczególności następujące sprawy:

- a) określenie strategii rozwoju Spółki i Grupy Kapitałowej,
- b) zatwierdzanie planów rzeczowych i finansowych Spółki,
- c) zatwierdzanie planów inwestycji rzeczowych i kapitałowych Spółki,
- d) uchwalanie regulaminu organizacyjnego określającego organizację przedsiębiorstwa Spółki,
- e) podejmowanie decyzji w sprawie utworzenia bądź likwidacji jednostek i komórek organizacyjnych Spółki,
- f) przyjęcie rocznego sprawozdania z działalności Spółki, skonsolidowanego sprawozdania z działalności Grupy Kapitałowej oraz rocznego sprawozdania finansowego Spółki OPTeam S.A. i skonsolidowanego Grupy Kapitałowej, w terminie umożliwiającym zaopiniowanie tych dokumentów przez Radę Nadzorczą i przyjęcie przez Walne Zgromadzenie, zgodnie z obowiązującymi przepisami prawa,
- g) ustalanie „Regulaminu Zarządu” oraz wprowadzanie w nim zmian,
- h) udzielanie prokury i pełnomocnictw,
- i) zwoływanie Zwyczajnego i Nadzwyczajnego Walnego Zgromadzenia oraz proponowanie porządku obrad i przygotowanie projektów uchwał.

Szczegółowy tryb działania Zarządu określa Regulamin Zarządu.

Kompetencje dotyczące decyzji o emisji lub wykupie akcji, zgodnie ze Kodeksem spółek handlowych i Statutem Spółki posiada Walne Zgromadzenie.

Rada Nadzorcza

Rada Nadzorcza prowadzi stały nadzór nad działalnością Spółki.

Zgodnie ze Statutem Spółki Rada Nadzorcza składa się z nie mniej niż 5 i nie więcej niż 7 członków.

Poza innymi kompetencjami określonymi w Statucie Spółki, w szczególności w art. 22 ust. 2 Statutu, w Kodeksie spółek handlowych oraz w innych przepisach prawa, Rada Nadzorcza ma obowiązek:

- a) raz w roku sporządzać i przedstawiać Zwyczajnemu Walnemu Zgromadzeniu zwięzłą ocenę sytuacji Spółki, z uwzględnieniem oceny systemu kontroli wewnętrznej i systemu zarządzania ryzykiem istotnym dla Spółki,
- b) raz w roku dokonać i przedstawiać Zwyczajnemu Walnemu Zgromadzeniu ocenę swojej pracy,
- c) rozpatrywać i opiniować sprawy mające być przedmiotem uchwał Walnego Zgromadzenia.

Oprócz spraw wskazanych w ustawie, innych postanowieniach Statutu Spółki lub uchwałach Walnego Zgromadzenia, do uprawnień i obowiązków Rady Nadzorczej należą w szczególności:

- a) badanie rocznego bilansu oraz rachunku zysków i strat oraz zapewnienie ich weryfikacji przez biegłych rewidentów,

- b) badanie i opiniowanie sprawozdania Zarządu,
- c) składanie Walnemu Zgromadzeniu pisemnego sprawozdania z wyników czynności, o których mowa w pkt. a) i b),
- d) zatwierdzanie wieloletnich i rocznych planów rzeczowych i finansowych oraz planów inwestycji rzeczowych i kapitałowych Spółki,
- e) ocena wniosków Zarządu dotyczących podziału zysku lub pokrycia straty,
- f) powoływanie i odwoływanie poszczególnych członków Zarządu lub całego Zarządu,
- g) zawieszanie w czynnościach z ważnych powodów poszczególnych lub wszystkich członków Zarządu,
- h) ustalanie zasad wynagradzania członków Zarządu, zawieranie z nimi umów oraz reprezentowanie Spółki w sprawach pomiędzy Spółką, a członkiem Zarządu,
- i) wyrażanie zgody na powoływanie prokurentów,
- j) wyrażanie zgody na zbycie, nabycie lub obciążenie nieruchomości Spółki, udziału w nieruchomości lub prawa użytkownika wieczystego nieruchomości,
- k) wyrażanie zgody na transakcje obejmujące zaciągnięcie zobowiązań, zwolnienie z długu, zbycie, nabycie lub obciążenie majątku Spółki, jeżeli wartość danej transakcji przewyższy 4.000.000,00 (słownie: cztery miliony) złotych;
- l) wyrażanie zgody na dokonywanie przez Spółkę darowizny i sponsoring, jeżeli wartość związanych z tym transakcji przekroczy kwotę 200.000,00 (słownie: dwieście tysięcy) złotych,
- m) delegowanie członków Rady Nadzorczej do czasowego wykonywania czynności członków Zarządu zawieszonych, odwołanych lub nie mogących z innych powodów sprawować swojej funkcji, a także w przypadku odwołania całego Zarządu lub gdy Zarząd z innych powodów nie może działać, oraz określanie wynagrodzenia przysługującego delegowanym członkom Rady Nadzorczej,
- n) wyrażanie zgody na powołanie oddziału Spółki,
- o) wybór biegłego rewidenta do badania sprawozdań finansowych Spółki,
- p) zatwierdzanie Regulaminu Zarządu.

W Spółce nie powołano komitetów audytu, jego funkcję pełnią członkowie Rady Nadzorczej, co dopuszczają przepisy prawa i Statut Spółki (Rada Nadzorcza liczy obecnie 5 członków).

Szczegółowy tryb działania i uprawnień Rady Nadzorczej określa Statut Spółki oraz Regulamin Rady Nadzorczej.

24.5. Skład organów zarządzających i nadzorujących.

Zarząd Spółki.

W okresie objętym sprawozdaniem w skład Zarządu OPTeam S.A. wchodzili (nie dokonano zmian w składzie Zarządu podczas roku obrotowego):

Andrzej Pelczar	Prezes Zarządu
Wacław Szary	Wiceprezes Zarządu
Bogdan Niziołek	Wiceprezes Zarządu

Rada Nadzorcza

W okresie objętym sprawozdaniem w skład Rady nadzorczej OPTeam S.A. wchodził (nie dokonano zmian w składzie Rady nadzorczej podczas roku obrotowego):

Janusz Bober	Przewodniczący Rady Nadzorczej
Wiesław Roman Zaniewicz	Wiceprzewodniczący Rady Nadzorczej
Janusz Gajdek	Sekretarz Rady Nadzorczej
Marcin Lewandowski	Członek Rady Nadzorczej
Andrzej Ziemiński	Członek Rady Nadzorczej od dnia 14.06.2013 r. (powołany do składu Rady Nadzorczej przez ZWZA)

24.6. Opis zasad zmiany Statutu OPTeam S.A.

Zgodnie z art. 26 pkt 5 Statutu Spółki, zmiana Statutu OPTeam S.A. wymaga uchwały Walnego Zgromadzenia. Uchwała dotycząca zmiany Statutu podejmowana jest większością $\frac{3}{4}$ głosów.

Sposób działania Walnego Zgromadzenia i jego zasadnicze uprawnienia oraz prawa akcjonariuszy i sposób ich wykonywania.

Walne Zgromadzenie Spółki może obradować jako zwyczajne i nadzwyczajne.

Zwyczajne Walne Zgromadzenie zwołuje Zarząd Spółki na dzień przypadający nie później niż w ciągu pierwszych sześciu miesięcy po zakończeniu roku obrotowego. Rada Nadzorcza może zwołać Zwyczajne Walne Zgromadzenie, jeżeli Zarząd nie zwoła go w terminie określonym w ustawie Kodeks spółek handlowych.

Rada Nadzorcza lub akcjonariusze reprezentujący co najmniej połowę kapitału zakładowego lub co najmniej połowę ogółu głosów w Spółce mogą zwołać Nadzwyczajne Walne Zgromadzenie. W przypadku zwołania Nadzwyczajnego Walnego Zgromadzenia przez akcjonariuszy wyznaczają oni przewodniczącego tego Zgromadzenia.

Porządek obrad Walnego Zgromadzenia ustala Zarząd. Rada Nadzorcza oraz akcjonariusze reprezentujący co najmniej $\frac{1}{20}$ część kapitału zakładowego mogą żądać umieszczenia poszczególnych spraw w porządku obrad najbliższego Walnego Zgromadzenia. Żądanie umieszczenia spraw w porządku obrad Walnego Zgromadzenia powinno być zgłoszone co najmniej na 21 dni przed wyznaczonym terminem Zgromadzenia i powinno zawierać uzasadnienie lub projekt uchwały dotyczącej proponowanego punktu porządku obrad. Zmiany w porządku obrad wprowadzone na żądanie akcjonariuszy Zarząd ogłasza nie później niż na 18 dni przed terminem Zgromadzenia w sposób właściwy dla zwołania Walnego Zgromadzenia.

Uchwały Walnego Zgromadzenia wymagają w szczególności następujące sprawy:

- 1) rozpatrywanie i zatwierdzanie rocznego sprawozdania finansowego Spółki, rocznego sprawozdania z działalności Spółki, a także skonsolidowanego sprawozdania finansowego grupy kapitałowej oraz sprawozdania z działalności grupy kapitałowej za poprzedni rok obrotowy,
- 2) udzielanie absolutorium członkom Rady Nadzorczej i członkom Zarządu Spółki z wykonania przez nich obowiązków,
- 3) decydowanie o podziale zysku oraz o pokrywaniu strat, a także sposobie wykorzystania funduszy utworzonych z zysku,
- 4) powoływanie członków Rady Nadzorczej oraz ustalanie zasad wynagradzania członków Rady Nadzorczej,

- 5) zmiana Statutu, w tym podwyższenie i obniżenie kapitału zakładowego, chyba że przepisy Kodeksu spółek handlowych lub Statutu stanowią inaczej,
- 6) wszelkie postanowienia dotyczące roszczeń o naprawienie szkody wyrządzonej przy zawiązaniu Spółki oraz sprawowaniu nadzoru lub zarządu,
- 7) wyrażanie zgody na zbycie i wydzierżawienie przedsiębiorstwa lub jego zorganizowanej części oraz ustanowienie na nich ograniczonego prawa rzeczowego,
- 8) decydowanie o umorzeniu akcji oraz wyrażanie zgody na nabywanie akcji w celu ich umorzenia i określenie warunków ich umorzenia,
- 9) wyrażanie zgody na emisję obligacji, w tym obligacji zamiennych i obligacji z prawem pierwszeństwa,
- 10) rozwiązanie, likwidacja i przekształcenie Spółki oraz jej połączenie z inną spółką,
- 11) tworzenie i likwidowanie kapitałów rezerwowych i innych kapitałów oraz funduszy Spółki,
- 12) zatwierdzenie regulaminu Rady Nadzorczej,
- 13) ustanowienie i zmiana regulaminu obrad Walnego Zgromadzenia.

Zgodnie z postanowieniami Regulaminu Walnego Zgromadzenia, prawo uczestniczenia w Walnym Zgromadzeniu Spółki mają tylko osoby będące akcjonariuszami spółki na szesnaście dni przed datą Walnego Zgromadzenia (dzień rejestracji uczestnictwa w Walnym Zgromadzeniu).

Na żądanie uprawnionego ze zdematerializowanych akcji na okaziciela spółki publicznej zgłoszone nie wcześniej niż po ogłoszeniu o zwołaniu Walnego Zgromadzenia i nie później niż w pierwszym dniu powszednim po dniu rejestracji uczestnictwa w Walnym Zgromadzeniu, podmiot prowadzący rachunek papierów wartościowych wystawia imienne zaświadczenie o prawie uczestnictwa w Walnym Zgromadzeniu.

Spółka ustala listę akcjonariuszy uprawnionych do uczestnictwa w Walnym Zgromadzeniu na podstawie wykazu przekazanego jej przez Krajowy Depozyt Papierów Wartościowych S.A. (KDPW), a sporządzonego na podstawie wystawionych przez podmioty prowadzące rachunki papierów wartościowych imiennych zaświadczeń o prawie uczestnictwa w Walnym Zgromadzeniu.

Pełnomocnictwo do uczestniczenia w Walnym Zgromadzeniu i wykonywania prawa głosu udzielane jest na piśmie lub w postaci elektronicznej. Formularze pozwalające na wykonywanie prawa głosu przez pełnomocnika udostępniane są od dnia zwołania Walnego Zgromadzenia na stronie internetowej Spółki.

Akcjonariusze zawiadamiają Spółkę o udzieleniu pełnomocnictwa w postaci elektronicznej przy wykorzystaniu adresu poczty elektronicznej Spółki podanego w ogłoszeniu o zwołaniu Walnego Zgromadzenia.

W zawiadomieniu akcjonariusz podaje swój numer telefonu oraz adres e-mail, a także numer telefonu i adres e-mail pełnomocnika, za pośrednictwem których Spółka będzie mogła komunikować się z Akcjonariuszem i pełnomocnikiem. Zawiadomienie o udzieleniu pełnomocnictwa powinno również zawierać zakres pełnomocnictwa, tj. wskazywać liczbę akcji, z których wykonywane będzie prawo głosu oraz datę Walnego Zgromadzenia, na którym prawa te będą wykonywane.

Wraz z zawiadomieniem o udzieleniu pełnomocnictwa w postaci elektronicznej, akcjonariusz przesyła tekst pełnomocnictwa, z wyłączeniem instrukcji dotyczącej wykonywania prawa głosu przez pełnomocnika, skan dowodu osobistego lub skan innego dokumentu pozwalającego zidentyfikować Akcjonariusza udzielającego pełnomocnictwa i pełnomocnika. W przypadku, gdy pełnomocnictwa udziela osoba prawna lub jednostka organizacyjna nie będąca osobą prawną a posiadająca zdolność prawną, akcjonariusz przesyła skan odpisu z rejestru, w którym jest zarejestrowany lub skan innego dokumentu potwierdzającego umocowanie osób działających w imieniu takiego podmiotu. Jeżeli pełnomocnictwa udzielono osobie prawnej lub jednostce organizacyjnej nie będącej osobą prawną, a posiadającej zdolność prawną akcjonariusz dodatkowo przesyła skan odpisu z rejestru, w którym zarejestrowany jest pełnomocnik lub innego dokumentu potwierdzającego fakt istnienia takiego podmiotu.

Zawiadomienie o udzieleniu i/lub odwołaniu pełnomocnictwa w postaci elektronicznej powinno być dokonane najpóźniej na trzy dni robocze przed datą Walnego Zgromadzenia.

Spółka podejmie odpowiednie działania służące identyfikacji akcjonariusza i pełnomocnika w celu weryfikacji ważności pełnomocnictwa udzielonego w postaci elektronicznej.

Szczegółowy sposób działania Walnego Zgromadzenia oraz uprawnień tego organu Spółki, a także praw akcjonariuszy i sposobu ich wykonywania są opisane w odpowiednich postanowieniach Statutu OPTeam S.A. oraz Regulaminie Walnego Zgromadzenia. Dokumenty te udostępnione są na stronie internetowej Spółki.

25. Informacja o umowach z biegłym rewidentem.

Informację dotyczącą umów z biegłym rewidentem zamieszczono w notcie nr 44 informacji dodatkowej do rocznego sprawozdania finansowego za 2013 r.

Zarząd OPTeam S.A.

- 1) Andrzej Pelczar – Prezes Zarządu
- 2) Bogdan Niziołek – Wiceprezes Zarządu
- 3) Wacław Szary – Wiceprezes Zarządu

Tajęcina, dnia 17 marca 2014 roku